



دليل خدمة الطراز Dell™ من Inspiron™ N4020/N4030


[الكاميرا](#)
[البطارية الداخلية المزودة بتقنية Bluetooth® اللاسلكية](#)
[لوحة النظام](#)
[البطارية الخلفية المصغرة](#)
[مجموعة التبريد الحراري](#)
[وحدة المعالج](#)
[لوحة الإدخال والإخراج](#)
[مكبرات الصوت](#)
[مجموعة مزلاج البطارية](#)
[تحديث نظام الإدخال والإخراج الأساسي \(BIOS\)](#)

[قبل أن تبدأ](#)
[البطارية](#)
[محرك الأقراص الثابتة](#)
[محرك الأقراص الضوئية](#)
[غطاء الوحدة](#)
[وحدة \(وحدات\) الذاكرة](#)
[لوحة المفاتيح](#)
[بطاقة Mini-Card اللاسلكية](#)
[مسند راحة اليد](#)
[لوحة زر الطاقة](#)
[شاشة العرض](#)

الملاحظات والتنبيهات والتحذيرات

 **ملاحظة:** تشير كلمة "ملاحظة" إلى المعلومات الهامة التي تساعدك على تحقيق أقصى استفادة من الكمبيوتر الذي بحوزتك.

 **تنبيه:** تشير كلمة "تنبيه" إلى احتمال تلف الأجهزة أو فقدان البيانات كما تعلمك بكيفية تجنب المشكلة.

 **تحذير:** تشير كلمة "تحذير" إلى احتمال حدوث تلف بالممتلكات أو وقوع إصابة شخصية أو الوفاة.

المعلومات الواردة في هذا المستند عرضة للتغيير دون إشعار.
حقوق النشر لعام © 2010 لشركة Dell Inc. كافة الحقوق محفوظة.

يُحظر تمامًا إعادة إصدار هذه المواد بأية طريقة كانت دون الحصول على إذن كتابي من شركة Dell Inc.

العلامات التجارية المستخدمة في هذا النص: *Dell* و*DELL* و*Inspiron* و*DELL* و*Inspiron* علامات تجارية لشركة Dell Inc. كما تُعد *Bluetooth* علامة تجارية مسجلة لشركة Bluetooth SIG, Inc. وتستخدمها Dell بموجب ترخيص، أما *Windows* و*Microsoft* و*Vista* و*start* (J) و*Windows Vista* بنظام التشغيل *Windows Vista* فهي علامات تجارية أو علامات تجارية مسجلة لشركة Microsoft Corporation في الولايات المتحدة وأيضًا في بلدان أخرى.

قد يتم استخدام العلامات التجارية والأسماء التجارية الأخرى الموجودة في هذا المستند للإشارة إما إلى الكيانات التي تدعى هنا في ملكية هذه العلامات والأسماء التجارية أو إلى منتجاتها. تُخفي شركة Dell Inc. مسؤوليتها عن أية مصلحة خاصة في العلامات التجارية والأسماء التجارية بخلاف تلك الخاصة بها.

الطراز التنظيمي فئة P07G P07G001 P07G003+ النوع التنظيمي

مارس 2010 مراجعة A00

غطاء الوحدة

دليل خدمة الطراز Dell™ من Inspiron™ N4020/N4030

[إزالة غطاء الوحدة](#)

[إعادة تركيب غطاء الوحدة](#)

تحذير: قبل أن تبدأ العمل داخل الكمبيوتر، يرجى قراءة معلومات الأمان الواردة مع جهاز الكمبيوتر. لمزيد من المعلومات حول أفضل ممارسات الأمان، راجع الصفحة الرئيسية الخاصة بالتوافق مع الإشعارات التنظيمية على العنوان www.dell.com/regulatory_compliance.

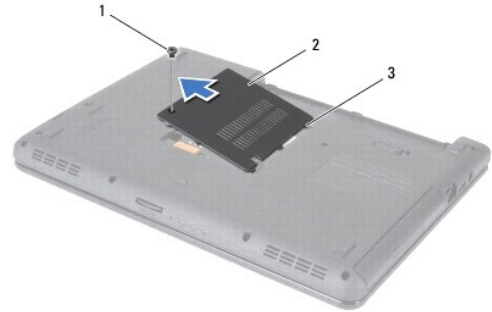
تنبيه: ينبغي أن يقتصر إجراء الإصلاحات في الكمبيوتر على فني معتمد للخدمة. فالضمان لا يغطي أي تلف ناتج عن أعمال صيانة غير معتمدة من قبل Dell™.

تنبيه: لتجنب تفريغ الشحنات الإلكترونية واستاتيكية، قم بعزل نفسك أرضياً باستخدام شريط مصمم خصيصاً للعزل الأرضي أو لمس سطح معدني غير مطلي من وقت لآخر (مثل موصل موجود بالكمبيوتر الذي بحوزتك).

تنبيه: للمساعدة على منع إتلاف لوحة النظام، قم بفتح البطارية الرئيسية (انظر [إزالة البطارية](#)) قبل العمل داخل الكمبيوتر.

إزالة غطاء الوحدة

1. اتبع الإرشادات الواردة في [فصل أن تبدأ](#).
2. قم بإزالة البطارية (انظر [إزالة البطارية](#)).
3. قم بفتح المسمار اللولبي الذي يثبت غطاء الوحدة بقاعدة الكمبيوتر.
4. باستخدام الفتح الموجودة على قاعدة الكمبيوتر، قم برفع ألسنة غطاء الوحدة وتحريكها إلى خارج الفتحات الموجودة على قاعدة الكمبيوتر.



1	مسمار لولبي	2	غطاء الوحدة
3	ألسنة (3)		

إعادة تركيب غطاء الوحدة

1. اتبع الإرشادات الواردة في [فصل أن تبدأ](#).
 2. قم بتحريك الألسنة الثلاثة الموجودة على غطاء الوحدة إلى داخل الفتحات الموجودة على قاعدة الكمبيوتر وأدخل غطاء الوحدة برفق ليستقر في مكانه.
 3. أعد تركيب المسمار اللولبي الذي يثبت غطاء الوحدة بقاعدة الكمبيوتر.
 4. أعد تركيب البطارية (انظر [إعادة تركيب البطارية](#)).
- تنبيه: قبل تشغيل الكمبيوتر، أعد تركيب كل المسمارين اللولبيين وتأكد من عدم وجود مسمارين لولبيين مفكوكة داخل الكمبيوتر. فقد يؤدي عدم القيام بذلك إلى إتلاف الكمبيوتر.

مجموعة مزلاج البطارية

دليل خدمة الطراز Dell™ من Inspiron™ N4020/N4030

● إزالة مجموعة مزلاج البطارية

● إعادة تركيب وحدة مزلاج البطارية

⚠ تحذير: قبل العمل داخل جهاز الكمبيوتر، يرجى قراءة معلومات الأمان الواردة مع جهاز الكمبيوتر. لمزيد من المعلومات حول أفضل ممارسات الأمان، راجع الصفحة الرئيسية الخاصة بالتوافق مع الإشعاعات التنظيمية على العنوان www.dell.com/regulatory_compliance.

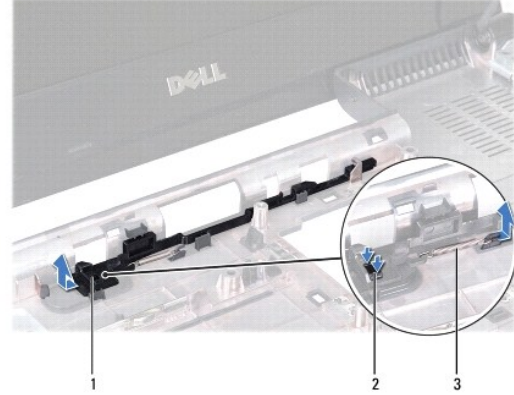
⚠ تنبيه: لتجنب تفريغ الشحنات الإلكترونية، قم بعزل نفسك أرضياً باستخدام شريط مصمم خصيصاً للعزل الأرضي أو لمس سطح معدني غير مطلي من وقت لآخر (كموصل موجود على الجزء الخلفي من الكمبيوتر).

⚠ تنبيه: ينبغي أن يقتصر إجراء الإصلاحات في الكمبيوتر على فني معتمد للخدمة. فالضمان لا يغطي أي تلف ناتج عن أعمال صيانة غير معتمدة من قبل Dell™.

⚠ تنبيه: للمساعدة على منع إتلاف لوحة النظام، قم بفك البطارية الرئيسية (انظر [إزالة البطارية](#)) قبل العمل داخل الكمبيوتر.

إزالة مجموعة مزلاج البطارية

1. اتبع الإرشادات الواردة في [فصل أن تبدأ](#).
2. اتبع التعليمات من [الخطوة 2](#) إلى [الخطوة 1.3](#) في [إزالة لوحة النظام](#).
3. قم بإزالة لوحة الإدخال/الإخراج (انظر [إزالة لوحة الإدخال والإخراج](#)).
4. اضغط على المشابك البلاستيكية الموجودة على مزلاج تحرير البطارية واندفعها لتحرير البطارية من مجموعة مزلاج البطارية.
5. باستخدام مفك صغير، قم بإزالة زنبرك المزلاج الموجود على مجموعة مزلاج البطارية.
6. قم بتحريك مجموعة قفل البطارية جانباً وإزالتها من قاعدة الكمبيوتر.



1	مجموعة مزلاج البطارية	2	مشابك بلاستيكية
3	زنبرك المزلاج		

إعادة تركيب وحدة مزلاج البطارية

1. اتبع الإرشادات الواردة في [فصل أن تبدأ](#).
2. قم بتحريك مجموعة مزلاج البطارية لتثبيتها في مكانها.
3. باستخدام مفك صغير، ضع زنبرك المزلاج فوق الحطاف الموجود على مجموعة مزلاج البطارية.
4. ادفع المشابك البلاستيكية الموجودة على مزلاج تحرير البطارية داخل الفتحة الموجودة على مجموعة مزلاج البطارية لتثبيت مزلاج تحرير البطارية بإحكام.

5. أعد تركيب لوحة الإخال/الإخراج (انظر إعادة تركيب لوحة الإخال والإخراج).

6. اتبع التعليمات من الخطوة 6 إلى الخطوة 18 في إعادة تركيب لوحة النظام.

⚠ **تنبيه:** قبل تشغيل الكمبيوتر، أعد تركيب كل المسامير اللولبية وتأكد من عدم وجود مسامير لولبية مفكوكة داخل الكمبيوتر. فقد يؤدي عدم القيام بذلك إلى إتلاف الكمبيوتر.

[رجوع إلى صفحة المحتويات](#)

[رجوع إلى صفحة المحتويات](#)

قبل أن تبدأ

دليل خدمة الطراز **Dell™ Inspiron™ N4020/N4030**

- 1 [الأدوات الموصى باستخدامها](#)
- 2 [إغلاق الكمبيوتر](#)
- 3 [قبل العمل داخل الكمبيوتر](#)

يتناول هذا الدليل إجراءات إزالة المكونات وتركيبها في جهاز الكمبيوتر لديك. وما لم يتم التصريح بخلاف ذلك، فإن كلاً من هذه الإجراءات يفترض توفر الشروط التالية:

- 1 قيامك بتنفيذ الإجراءات الواردة في [إغلاق الكمبيوتر](#) و [قبل العمل داخل الكمبيوتر](#).
- 1 قيامك بقراءة معلومات الأمان الواردة مع الكمبيوتر.
- 1 إمكانية استبدال أحد المكونات أو - في حالة شرائه بصورة منفصلة - تركيبه من خلال اتباع إجراء الإزالة بترتيب عكسي.

الأدوات الموصى باستخدامها

قد تحتاج الإجراءات الواردة في هذا المستند إلى وجود الأدوات التالية:

- 1 مفك صغير بسن مسطح
- 1 مفك Phillips
- 1 مخطاط بلاستيكي
- 1 برنامج تحديث نظام الإخلاء والإخراج الأساسي (BIOS) القابل للتنفيذ والمتوفر على العنوان support.dell.com

إغلاق الكمبيوتر

⚠ **تنبيه:** لتفادي فقدان البيانات، قم بحفظ جميع الملفات المفتوحة وإغلاقها وإنهاء جميع البرامج المفتوحة قبل إيقاف تشغيل الكمبيوتر.

1. قم بحفظ جميع الملفات المفتوحة وإغلاقها وإنهاء جميع البرامج المفتوحة.

2. قم بإيقاف تشغيل نظام التشغيل:

:Windows® Vista

انقر فوق الزر Start (J) ، وانقر فوق السهم ، ثم انقر فوق Shut Down (إيقاف التشغيل).

:Windows® 7

انقر فوق الزر Start (J) ، ثم انقر فوق Shut Down (إيقاف التشغيل).

3. تأكد من أن الكمبيوتر في وضع إيقاف التشغيل. إذا لم يتم إيقاف تشغيل الكمبيوتر لديك تلقائيًا عند إيقاف نظام التشغيل، فاضغط مع الاستمرار على زر الطاقة حتى يتم إيقاف تشغيل الكمبيوتر.

قبل العمل داخل الكمبيوتر

استعن بإرشادات السلامة التالية لمساعدتك على حماية الكمبيوتر من أي تلف محتمل، وللمساعدة كذلك على ضمان سلامتك الشخصية.

⚠ **تحذير:** قبل العمل داخل جهاز الكمبيوتر، يرجى قراءة معلومات الأمان الواردة مع جهاز الكمبيوتر. لمزيد من المعلومات حول أفضل ممارسات الأمان، راجع الصفحة الرئيسية الخاصة بالتوافق مع الإشعاعات التنظيمية على العنوان www.dell.com/regulatory_compliance.

⚠ **تنبيه:** لتجنب تفريغ الشحنات الإلكترونية استاتيكية، قم بعزل نفسك أرضياً باستخدام شريط معصم خاص بالعزل الأرضي أو لمس سطح معدني غير مطلي من وقت لآخر (مثل موصل موجود بالكمبيوتر الذي بحوزتك).

⚠ **تنبيه:** قم بالتعامل مع المكونات والبطاقات بعناية. ولا تلمس المكونات أو نقاط الاتصال على البطاقة. أمسك البطاقة من حوافها أو من مقبض التركيب المعدني. وبالنسبة لمكون مثل المعالج، قم بإسماكه من حوافه وليس من أسنانه.

⚠ **تنبيه:** ينبغي أن يقتصر إجراء الإصلاحات في الكمبيوتر على فني معتمد للخدمة. فالضمان لا يغطي أي تلف ناتج عن أعمال صيانة غير معتمدة من قبل Dell™.

⚠ **تنبيه:** عندما تقوم بفصل أحد الكابلات، قم بسحبه من الموصل أو لسان السحب، وليس من الكابل نفسه. يوجد في بعض الكابلات موصلات ذات أسنة للتثبيت، فإذا كنت تقوم بفصل هذا النوع من الكابلات، فاضغط على لسان التثبيت قبل فصل الكابل. عندما تقوم بفصل الموصلات، حافظ على بقائها في وضع مستقيم لتجنب تنني أية أسنان في الموصل. وايضاً، قبل فصل أحد الكابلات، تأكد أن كلا الموصلي تم توجيههما ومحاذاتهما على نحو صحيح.

⚠ **تنبيه:** لتجنب إتلاف الكمبيوتر، قم بإجراء الخطوات التالية قبل العمل داخل الكمبيوتر:

1. تأكد من استواء ونظافة سطح العمل لتجنب تعرض غطاء الكمبيوتر للخدش.
 2. قم بإيقاف تشغيل الكمبيوتر (انظر [إغلاق الكمبيوتر](#)) وجميع الأجهزة المتصلة به.
- △ **تنبيه:** لفصل أحد كابلات الشبكة، قم أولاً بفصل هذا الكابل عن الكمبيوتر، ثم افصله عن الجهاز المتصل بالشبكة.
3. قم بفصل جميع كبلات الهاتف أو شبكة الاتصال عن الكمبيوتر.
 4. اضغط على أية بطاقات مكمية وأخرجها من قارئ بطاقات الوسائط الذي يمكنه قراءة 5 أنواع بطاقات في فتحة واحدة.
 5. قم بفصل الكمبيوتر وجميع الأجهزة المتصلة به من مأخذ التيار الكهربائي.
 6. افصل جميع الأجهزة المتصلة عن الكمبيوتر.
- △ **تنبيه:** للمساعدة على منع إتلاف لوحة النظام، قم بفتح البطارية الرئيسية (انظر [إزالة البطارية](#)) قبل العمل داخل الكمبيوتر.
7. قم بإزالة البطارية (انظر [إزالة البطارية](#)).
 8. اقلب الكمبيوتر ليعود إلى وضعه الطبيعي ثم افتح الشاشة واضغط على زر الطاقة لعزل لوحة النظام أرضياً.

[رجوع إلى صفحة المحتويات](#)

تحديث نظام الإدخال والإخراج الأساسي (BIOS) دليل خدمة الطراز Inspiron™ N4020/N4030 من Dell™

1. ابدأ تشغيل الكمبيوتر.
2. انتقل إلى العنوان support.dell.com/support/downloads.
3. انقر فوق **Select Model** (اختيار الموديل).
4. حدد موقع ملف تحديث نظام الإدخال والإخراج الأساسي (BIOS) للكمبيوتر:
 **ملاحظة:** يوجد "رقم الصيانة" الخاص بالكمبيوتر لديك على الجزء السفلي من الكمبيوتر.
إذا كان لديك رقم الصيانة الخاص بالكمبيوتر الذي بحوزتك:
 - a. انقر فوق **Enter a Service Tag** (إدخال رقم صيانة).
 - b. أدخل رقم الصيانة الخاص بالكمبيوتر الذي بحوزتك في الحقل **Enter a Service Tag** (إدخال رقم صيانة):، وانقر فوق **Go** (انتقال إلى)، وتابع إلى [الخطوة 5](#).
إذا لم يكن لديك رقم الصيانة الخاص بالكمبيوتر الذي بحوزتك:
 - a. حدد نوع المنتج في القائمة **Select Your Product Family** (تحديد فئة المنتج).
 - b. حدد العلامة التجارية للمتج في القائمة **Select Your Product Line** (تحديد خط المنتجات).
 - c. حدد رقم طراز المنتج في القائمة **Select Your Product Model** (تحديد طراز المنتج).
 **ملاحظة:** إذا قمت بتحديد طراز مختلف وأردت البدء من جديد، فانقر فوق **Start Over** (البدء مجدداً) في الجانب العلوي الأيمن من القائمة.
 - d. انقر فوق **Confirm** (تأكيد).
5. تظهر قائمة بالنتائج على الشاشة. انقر فوق **BIOS (نظام الإدخال/الإخراج الأساسي)**.
6. انقر فوق **Download Now** (تنزيل الآن) لتنزيل أحدث ملف لنظام الإدخال والإخراج الأساسي (BIOS). يظهر إبطار **File Download** (تنزيل الملف).
7. انقر فوق **Save** (حفظ) لحفظ الملف على سطح المكتب لديك. يتم تنزيل الملف على سطح المكتب الخاص بك.
8. انقر فوق **Close** (إغلاق) إذا ظهر إبطار **Download Complete** (اكتمال التنزيل). يظهر رمز الملف على سطح المكتب الخاص بك ويحمل نفس عنوان ملف تحديث نظام الإدخال والإخراج الأساسي (BIOS) الذي تم تنزيله.
9. انقر نقراً مزدوجاً فوق رمز الملف الموجود على سطح المكتب واتبع الإرشادات الموضحة على الشاشة.

البطاقة الداخلية المزودة بتقنية Bluetooth® اللاسلكية

دليل خدمة الطراز Dell™ من Inspiron™ N4020/N4030

[إزالة بطاقة Bluetooth](#)

[إعادة تركيب بطاقة Bluetooth](#)

⚠️ **تحذير:** قبل العمل داخل جهاز الكمبيوتر، يرجى قراءة معلومات الأمان الواردة مع جهاز الكمبيوتر. لمزيد من المعلومات حول أفضل ممارسات الأمان، راجع الصفحة الرئيسية الخاصة بالتوافق مع الإصدارات التنظيمية على العنوان www.dell.com/regulatory_compliance.

⚠️ **تنبيه:** ينبغي أن يقتصر إجراء الإصلاحات في الكمبيوتر على فني معتمد للخدمة. فالضمان لا يغطي أي تلف ناتج عن أعمال صيانة غير معتمدة من قبل Dell™.

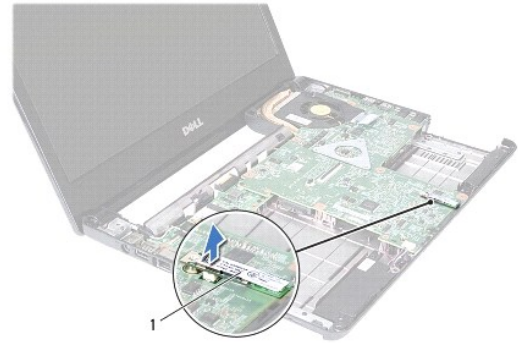
⚠️ **تنبيه:** لتجنب تفريغ الشحنات الإلكترونية واستاتيكية، قم بعزل نفسك أرضياً باستخدام شريط مصمم خصيصاً للعزل الأرضي أو لمس سطح معدني غير مطلي من وقت لآخر (مثل موصل موجود بالكمبيوتر الذي بحوزتك).

⚠️ **تنبيه:** للمساعدة على منع إتلاف لوحة النظام، قم بفتح البطارية الرئيسية (انظر [إزالة البطارية](#)) قبل العمل داخل الكمبيوتر.

إذا قمت بطلب بطاقة مزودة بتقنية Bluetooth اللاسلكية مع الكمبيوتر الخاص بك، فستكون هذه البطاقة قد تم تركيبها بالفعل.

إزالة بطاقة Bluetooth

1. اتبع التعليمات الواردة في [فصل أن تبدأ](#).
2. قم بإزالة البطارية (انظر [إزالة البطارية](#)).
3. اتبع التعليمات من [الخطوة 3 إلى الخطوة 4](#) في [إزالة محرك الأقراص الثابتة](#).
4. اتبع التعليمات من [الخطوة 3 إلى الخطوة 5](#) في [إزالة محرك الأقراص الضوئية](#).
5. قم بإزالة غطاء الوحدة (انظر [إزالة غطاء الوحدة](#)).
6. قم بإزالة وحدة (وحدات) الذاكرة (انظر [إزالة وحدة \(وحدات\) الذاكرة](#)).
7. قم بإزالة لوحة المفاتيح (انظر [إزالة لوحة المفاتيح](#)).
8. قم بإزالة مسند راحة اليد (انظر [إزالة مسند راحة اليد](#)).
9. ارفع بطاقة Bluetooth لفصلها عن موصل لوحة النظام.



1 | بطاقة Bluetooth

إعادة تركيب بطاقة Bluetooth

1. اتبع الإرشادات الواردة في [فصل أن تبدأ](#).
2. قم بمحاذاة الموصل الموجود على بطاقة Bluetooth مع الموصل الموجود على لوحة النظام واضغط على بطاقة Bluetooth حتى يتم تثبيتها بالكامل.

3. أعد تركيب مسند راحة اليد (انظر إعادة تركيب مسند راحة اليد).

4. أعد تركيب لوحة المفاتيح (انظر إعادة تركيب لوحة المفاتيح).

5. أعد تركيب وحدة (وحدات) الذاكرة (انظر إعادة تركيب وحدة (وحدات) الذاكرة).

6. أعد تركيب غطاء الوحدة (انظر إعادة تركيب غطاء الوحدة).

7. اتبع التعليمات من الخطوة 3 إلى الخطوة 4 في إعادة تركيب محرك الأقراص الضوئية.

8. اتبع التعليمات من الخطوة 4 إلى الخطوة 5 في إعادة تركيب محرك الأقراص الثابتة.

9. أعد تركيب البطارية (انظر إعادة تركيب البطارية).

⚠ **تنبيه:** قبل تشغيل الكمبيوتر، أعد تركيب كل المسامير اللولبية وتأكد من عدم وجود مسامير لولبية مفكوكة داخل الكمبيوتر. فقد يؤدي عدم القيام بذلك إلى إتلاف الكمبيوتر.

الكاميرا

دليل خدمة الطراز Dell™ من Inspiron™ N4020/N4030

● إزالة الكاميرا

● إعادة تركيب الكاميرا

⚠ **تحذير:** قبل العمل داخل جهاز الكمبيوتر، يرجى قراءة معلومات الأمان الواردة مع جهاز الكمبيوتر. لمزيد من المعلومات حول أفضل ممارسات الأمان، راجع الصفحة الرئيسية الخاصة بالتوافق مع الإشعاعات التنظيمية على العنوان www.dell.com/regulatory_compliance.

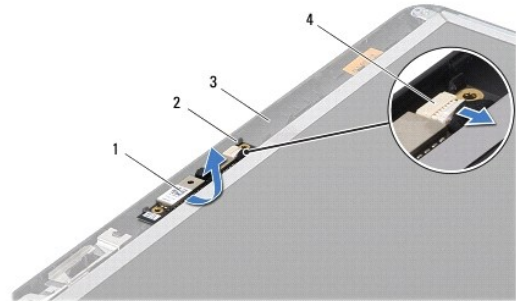
⚠ **تنبيه:** ينبغي أن يقتصر إجراء الإصلاحات في الكمبيوتر على فني معتمد للخدمة. فالضمان لا يغطي أي تلف ناتج عن أعمال صيانة غير معتمدة من قبل Dell™.

⚠ **تنبيه:** لتجنب تفريغ الشحنات الإلكترونية واستاتيكية، قم بعزل نفسك أرضياً باستخدام شريط مصمم خاص بالعزل الأرضي أو لمس سطح معدني غير مطلي من وقت لآخر (مثل موصل موجود بالكمبيوتر الذي بحوزتك).

⚠ **تنبيه:** للمساعدة على منع إتلاف لوحة النظام، قم بفتح البطارية الرئيسية (انظر [إزالة البطارية](#)) قبل العمل داخل الكمبيوتر.

إزالة الكاميرا

1. اتبع الإرشادات الواردة في [فصل أن تبدأ](#).
2. قم بإزالة البطارية (انظر [إزالة البطارية](#)).
3. اتبع التعليمات من [الخطوة 3 إلى الخطوة 4](#) في [إزالة محرك الأقراص الثابتة](#).
4. اتبع التعليمات من [الخطوة 3 إلى الخطوة 5](#) في [إزالة محرك الأقراص الضوئية](#).
5. قم بإزالة غطاء الوحدة (انظر [إزالة غطاء الوحدة](#)).
6. قم بإزالة وحدة (وحدات) الذاكرة (انظر [إزالة وحدة \(وحدات\) الذاكرة](#)).
7. قم بإزالة لوحة المفاتيح (انظر [إزالة لوحة المفاتيح](#)).
8. قم بإزالة مسند راحة اليد (انظر [إزالة مسند راحة اليد](#)).
9. قم بإزالة مجموعة الشاشة (انظر [إزالة مجموعة الشاشة](#)).
01. قم بإزالة إطار تثبيت الشاشة (انظر [إزالة إطار تثبيت الشاشة](#)).
11. افصل كابل الكاميرا عن الموصل الموجود على وحدة الكاميرا.
21. قم بتحريك وحدة الكاميرا ورفعها لإزالتها من الأسنة الموجودة على غطاء الشاشة.
31. قم برفع وحدة الكاميرا إلى خارج غطاء الشاشة.



1	وحدة الكاميرا	2	الأسنة (2)
3	غطاء الشاشة	4	موصل كابل الكاميرا

إعادة تركيب الكاميرا

1. اتبع الإرشادات الواردة في [قبل أن تبدأ](#).
2. قم بإحكام تثبيت وحدة الكاميرا باستخدام الأسننة الموجودة على غطاء الشاشة.
3. قم بتوصيل كابل الكاميرا بالموصل الموجود بوحدة الكاميرا.
4. أعد تركيب إطار تثبيت الشاشة (انظر [إعادة تركيب إطار تثبيت الشاشة](#)).
5. أعد تركيب مجموعة الشاشة (انظر [إعادة تركيب مجموعة الشاشة](#)).
6. أعد تركيب مسند راحة اليد (انظر [إعادة تركيب مسند راحة اليد](#)).
7. أعد تركيب لوحة المفاتيح (انظر [إعادة تركيب لوحة المفاتيح](#)).
8. أعد تركيب وحدة (وحدات) الذاكرة (انظر [إعادة تركيب وحدة \(وحدات\) الذاكرة](#)).
9. أعد تركيب غطاء الوحدة (انظر [إعادة تركيب غطاء الوحدة](#)).
01. اتبع التعليمات من [الخطوة 3 إلى الخطوة 4](#) في [إعادة تركيب محرك الأقراص الضوئية](#).
11. اتبع التعليمات من [الخطوة 4 إلى الخطوة 5](#) في [إعادة تركيب محرك الأقراص الثابتة](#).
21. أعد تركيب البطارية (انظر [إعادة تركيب البطارية](#)).

⚠ **تنبيه:** قبل تشغيل الكمبيوتر، أعد تركيب كل المسامير اللولبية وتأكد من عدم وجود مسامير لولبية مفكوكة داخل الكمبيوتر. فقد يؤدي عدم القيام بذلك إلى إتلاف الكمبيوتر.

البطارية الخلية المصغرة

دليل خدمة الطراز Dell™ من Inspiron™ N4020/N4030

● إزالة البطارية الخلية المصغرة

● إعادة تركيب البطارية الخلية المصغرة

⚠ تحذير: قبل العمل داخل جهاز الكمبيوتر، يرجى قراءة معلومات الأمان الواردة مع جهاز الكمبيوتر. لمزيد من المعلومات حول أفضل ممارسات الأمان، راجع الصفحة الرئيسية الخاصة بالتوافق مع الإشعاعات التنظيمية على العنوان www.dell.com/regulatory_compliance.

⚠ تنبيه: ينبغي أن يقتصر إجراء الإصلاحات في الكمبيوتر على فني معتمد للخدمة. فالضمان لا يغطي أي تلف ناتج عن أعمال صيانة غير معتمدة من قبل Dell™.

⚠ تنبيه: لتجنب تفريغ الشحنات الإلكترونية واستاتيكية، قم بعزل نفسك أرضياً باستخدام شريط مصمم خاص بالعزل الأرضي أو لمس سطح معدني غير مطلي من وقت لآخر (مثل موصل موجود بالكمبيوتر الذي بحوزتك).

⚠ تنبيه: للمساعدة على منع إتلاف لوحة النظام، قم بفتح البطارية الرئيسية (انظر [إزالة البطارية](#)) قبل العمل داخل الكمبيوتر.

إزالة البطارية الخلية المصغرة

1. اتبع الإرشادات الواردة في [قبل أن تبدأ](#).
2. اتبع التعليمات من [الخطوة 2](#) إلى [الخطوة 1.4](#) في [إزالة لوحة النظام](#).
3. استخدم مخطاطا بلاستيكا لرفع البطارية الخلية المصغرة من الفتحة الموجودة على لوحة النظام.



1	مخطاط بلاستيكي	2	بطارية خلية مصغرة
---	----------------	---	-------------------

إعادة تركيب البطارية الخلية المصغرة

1. اتبع الإرشادات الواردة في [قبل أن تبدأ](#).
2. أمسك البطارية الخلية المصغرة مع توجيه الجانب الموجب لأعلى.
3. قم بتمرير البطارية الخلية المصغرة إلى الفتحة واضغط عليها برفق حتى تستقر في مكانها بإحكام.
4. اتبع التعليمات من [الخطوة 5](#) إلى [الخطوة 1.8](#) في [إعادة تركيب لوحة النظام](#).

⚠ تنبيه: قبل تشغيل الكمبيوتر، أعد تركيب كل المسامير اللولبية وتأكد من عدم وجود مسامير لولبية مفكوكة داخل الكمبيوتر. فقد يؤدي عدم القيام بذلك إلى إتلاف الكمبيوتر.

وحدة المعالج

دليل خدمة الطراز Dell™ من Inspiron™ N4020/N4030

● إزالة وحدة المعالج

● إعادة تركيب وحدة المعالج

⚠ تحذير: قبل العمل داخل جهاز الكمبيوتر، يرجى قراءة معلومات الأمان الواردة مع جهاز الكمبيوتر. لمزيد من المعلومات حول أفضل ممارسات الأمان، راجع الصفحة الرئيسية الخاصة بالتوافق مع الإشعاعات التنظيمية على العنوان www.dell.com/regulatory_compliance.

△ تنبيه: ينبغي أن يقتصر إجراء الإصلاحات في الكمبيوتر على فني معتمد للخدمة. فالضمان لا يغطي أي تلف ناتج عن أعمال صيانة غير معتمدة من قبل Dell™.

△ تنبيه: لتجنب تفريغ الشحنات الإلكترونية واستاتيكية، قم بعزل نفسك أرضياً باستخدام شريط مصمم خصيصاً بالعزل الأرضي أو لمس سطح معدني غير مطلي من وقت لآخر (مثل موصل موجود بالكمبيوتر الذي بحوزتك).

△ تنبيه: لمنع التلامس المتقطع بين المسامير اللولبية لكامة مقبس ZIF ووحدة المعالج عند إزالة المعالج أو إعادة تركيبه، اضغط برفق على مركز وحدة المعالج مع لف مسامير الكامة اللولبية.

△ تنبيه: لتجنب تلف وحدة المعالج، أمسك المفك بحيث يكون عمودياً على وحدة المعالج أثناء لف مسامير الكامة اللولبية.

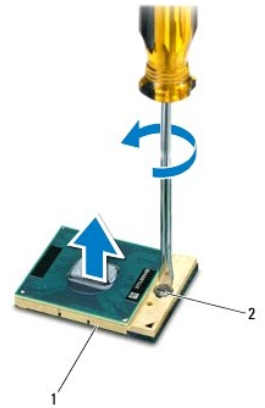
△ تنبيه: للمساعدة على منع إتلاف لوحة النظام، قم بفك البطارية الرئيسية (انظر [إزالة البطارية](#)) قبل العمل داخل الكمبيوتر.

إزالة وحدة المعالج

1. اتبع الإرشادات الواردة في [قبل أن تبدأ](#).

2. قم بإزالة مجموعة تبريد المعالج (انظر [إخراج مجموعة التبريد الحراري](#)).

3. لفك مقبس ZIF (قوة الإدخال الصفرية)، استخدم مفكاً صغيراً مستوي الحافة وأدر مسامير كامة مقبس ZIF بعكس اتجاه عقارب الساعة حتى تتوقف الكامة.



1	مقبس ZIF	2	المسامير اللولبية لكامة مقبس ZIF
---	----------	---	----------------------------------

△ تنبيه: لضمان الحد الأقصى من التبريد لوحدة المعالج، تجنب لمس مناطق نقل الحرارة الموجودة على مجموعة التبريد الحراري للمعالج. يمكن أن تتسبب الزيوت الموجودة في بشرتك في الحد من قدرة الوسائد الحرارية على نقل الحرارة.

△ تنبيه: عند إزالة وحدة المعالج، ارفع الوحدة إلى أعلى في خط مستقيم. كن حذراً كي لا تتسبب في ثني الأسنان الموجودة على وحدة المعالج.

4. ارفع وحدة المعالج من مقبس ZIF.

إعادة تركيب وحدة المعالج

📌 ملاحظة: في حالة تركيب وحدة معالج جديدة، ستحصل على مجموعة تبريد حراري جديدة تحتوي على وسادة حرارية ملصقة أو ستحصل على وسادة حرارية جديدة بالإضافة إلى وثائق توضح طريقة التركيب السليم.

1. اتبع الإرشادات الواردة في [فيل أن تبدأ](#).

2. قم بمحاذاة ركن السن رقم 1 في وحدة المعالج مع ركن السن رقم 1 في مقبس ZIF، ثم قم بوضع وحدة المعالج في مكانها.

ملاحظة: يحتوي ركن السن رقم 1 في وحدة المعالج على مثلث والذي يكون بمحاذاة المثلث الموجود على ركن السن رقم 1 في مقبس ZIF.

عند وضع وحدة المعالج بشكل صحيح، تكون كل الأركان الأربعة متحاذية على الارتفاع نفسه. في حالة ارتفاع ركن أو أكثر من الوحدة عن الأركان الأخرى، فهذا يعني أن المعالج غير مستقر في مكانه بشكل صحيح.

تنبيه: لتجنب تلف وحدة المعالج، أمسك المفك بحيث يكون عمودياً على وحدة المعالج أثناء لف مسمار الكامة اللولبي.

3. قم بإحكام ربط مقبس ZIF بتوزيع مسمار الكامة باتجاه عقارب الساعة لتثبيت وحدة المعالج ببلوحة النظام.

4. إعادة تركيب مجموعة تبريد المعالج (انظر [إعادة تركيب مجموعة التبريد الحراري](#)).

[رجوع إلى صفحة المحتويات](#)

مجموعة التبريد الحراري

دليل خدمة الطراز Dell™ من Inspiron™ N4020/N4030

إخراج مجموعة التبريد الحراري

إعادة تركيب مجموعة التبريد الحراري

⚠ تحذير: قبل العمل داخل جهاز الكمبيوتر، يرجى قراءة معلومات الأمان الواردة مع جهاز الكمبيوتر. لمزيد من المعلومات حول أفضل ممارسات الأمان، راجع الصفحة الرئيسية الخاصة بالتوافق مع الإشعاعات التنظيمية على العنوان www.dell.com/regulatory_compliance.

⚠ تحذير: إذا قمت بفك مجموعة التبريد الحراري من الكمبيوتر وهي ساخنة، فلا تلمس غطاء التثبيت المعني للمجموعة.

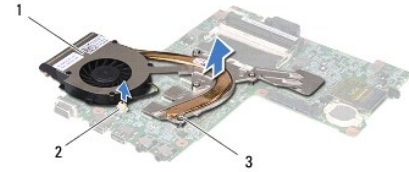
△ تنبيه: ينبغي أن يقتصر إجراء الإصلاحات في الكمبيوتر على فني معتمد للخدمة. فالضمان لا يغطي أي تلف ناتج عن أعمال صيانة غير معتمدة من قبل Dell™.

△ تنبيه: لتجنب تفريغ الشحنات الإلكترونية، قم بعزل نفسك أرضياً باستخدام شريط معصم خاص بالعزل الأرضي أو لمس سطح معني غير مطلي من وقت لآخر (مثل موصل موجود بالكمبيوتر الذي بحوزتك).

△ تنبيه: للمساعدة على منع إتلاف لوحة النظام، قم بفك البطارية الرئيسية (انظر [إزالة البطارية](#)) قبل العمل داخل الكمبيوتر.

إخراج مجموعة التبريد الحراري

1. اتبع الإرشادات الواردة في [فيل أن تبدأ](#).
2. اتبع التعليمات من [الخطوة 2](#) إلى [الخطوة 14](#) في [إزالة لوحة النظام](#).
3. افصل كابل المروحة عن الموصل الموجود على لوحة النظام.
4. بتتابع ترتيب التسلسلي (موضح على مجموعة التبريد الحراري)، قم بفك مسامير التثبيت اللولبية الأربعة التي تثبت المجموعة بلوحة النظام.
5. ارفع مجموعة التبريد الحراري من لوحة النظام.



1	مجموعة التبريد الحراري	2	موصل كابل المروحة
3	مسامير تثبيت لولبية (4)		

إعادة تركيب مجموعة التبريد الحراري

📌 ملاحظة: يفترض هذا الإجراء أنك قد قمت بالفعل بفك مجموعة التبريد الحراري وأنت مستعد لإعادة تركيبها.

1. اتبع الإرشادات الواردة في [فيل أن تبدأ](#).
2. ضع مجموعة التبريد الحراري على لوحة النظام.
3. قم بحدادة مسامير التثبيت اللولبية الأربعة الموجودة على مجموعة التبريد الحراري مع فتحات المسامير اللولبية الموجودة على لوحة النظام، ثم قم بإحكام ربط المسامير اللولبية بالترتيب التسلسلي (المحدد على مجموعة التبريد الحراري).
4. قم بتوصيل كابل المروحة بالموصل الموجود على لوحة النظام.
5. اتبع التعليمات من [الخطوة 5](#) إلى [الخطوة 18](#) في [إعادة تركيب لوحة النظام](#).

△ تنبيه: قبل تشغيل الكمبيوتر، أعد تركيب كل المسامير اللولبية وتأكد من عدم وجود مسامير لولبية مفكوكة داخل الكمبيوتر. فقد يؤدي عدم القيام بذلك إلى إتلاف الكمبيوتر.

شاشة العرض

دليل خدمة الطراز Dell™ من Inspiron™ N4020/N4030

- مجموعة الشاشة
- إطار تثبيت الشاشة
- لوحة الشاشة

تحذير: قبل العمل داخل جهاز الكمبيوتر، يرجى قراءة معلومات الأمان الواردة مع جهاز الكمبيوتر. لمزيد من المعلومات حول أفضل ممارسات الأمان، راجع الصفحة الرئيسية الخاصة بالتوافق مع الإشعاعات التنظيمية على العنوان www.dell.com/regulatory_compliance.

تنبيه: ينبغي أن يقتصر إجراء الإصلاحات في الكمبيوتر على فني معتمد للخدمة. فالضمان لا يغطي أي تلف ناتج عن أعمال صيانة غير معتمدة من قبل Dell™.

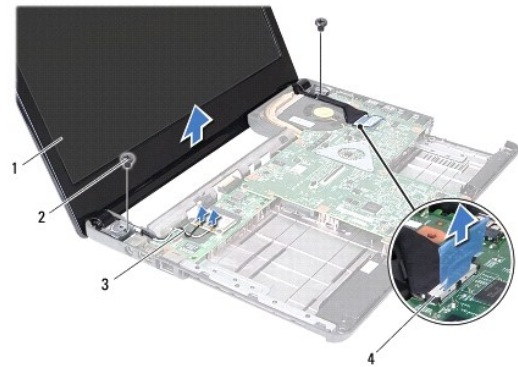
تنبيه: لتجنب تفريغ الشحنات الإلكترونية، قم بعزل نفسك أرضياً باستخدام شريط معصم خاص بالعزل الأرضي أو لمس سطح معدني غير مطلي من وقت لآخر (مثل موصل موجود بالكمبيوتر الذي بحوزتك).

تنبيه: للمساعدة على منع إتلاف لوحة النظام، قم بفك البطارية الرئيسية (انظر [إزالة البطارية](#)) قبل العمل داخل الكمبيوتر.

مجموعة الشاشة

إزالة مجموعة الشاشة

1. اتبع الإرشادات الواردة في [قبل أن تبدأ](#).
2. قم بإزالة البطارية (انظر [إزالة البطارية](#)).
3. اتبع التعليمات من [الخطوة 3 إلى الخطوة 4](#) في [إزالة محرك الأقراص الثابتة](#).
4. اتبع التعليمات من [الخطوة 3 إلى الخطوة 5](#) في [إزالة محرك الأقراص الضوئية](#).
5. قم بإزالة غطاء الوحدة (انظر [إزالة غطاء الوحدة](#)).
6. قم بإزالة وحدة (وحدات) الذاكرة (انظر [إزالة وحدة \(وحدات\) الذاكرة](#)).
7. قم بإزالة لوحة المفاتيح (انظر [إزالة لوحة المفاتيح](#)).
8. قم بإزالة مسند راحة اليد (انظر [إزالة مسند راحة اليد](#)).
9. قم بفصل كابلات الهوائي عن بطاقة Mini-Card (انظر [إزالة بطاقة Mini-Card](#))، ثم قم بإزالتها من مسارات التوجيه.
01. افصل كابل الشاشة عن الموصل الموجود على لوحة النظام.
11. قم بإزالة المسامير اللولبيين (واحد على كل جانب) اللذين يثبتان مجموعة الشاشة في الجزء السفلي من الكمبيوتر.
21. ارفع مجموعة الشاشة وقم بإزالتها من الجزء السفلي من الكمبيوتر.



مجموعة الشاشة	2	المسامير اللولبية (2)
كبلات هوائي بطاقة Mini-Card	4	موصل كابل الشاشة

إعادة تركيب مجموعة الشاشة

1. اتبع الإرشادات الواردة في [فصل أن تبدأ](#).
 2. ضع مجموعة الشاشة في مكانها وأعد تركيب المسامير اللولبية (واحد على كل جانب) اللذين يثبتان مجموعة الشاشة في الجزء السفلي من الكمبيوتر.
 3. قم بتوصيل كابل الشاشة بالموصل الموجود على لوحة النظام.
 4. قم بتوجيه كبلات الهوائي خلال مسارات التوجيه، ثم قم بتوصيلها بطاقة Mini-Card (انظر [إعادة تركيب بطاقة Mini-Card](#)).
 5. أعد تركيب مسند راحة اليد (انظر [إعادة تركيب مسند راحة اليد](#)).
 6. أعد تركيب لوحة المفاتيح (انظر [إعادة تركيب لوحة المفاتيح](#)).
 7. أعد تركيب وحدة (وحدات) الذاكرة (انظر [إعادة تركيب وحدة \(وحدات\) الذاكرة](#)).
 8. أعد تركيب غطاء الوحدة (انظر [إعادة تركيب غطاء الوحدة](#)).
 9. اتبع التعليمات من [الخطوة 3 إلى الخطوة 4](#) في [إعادة تركيب محرك الأقراص الضوئية](#).
 10. اتبع التعليمات من [الخطوة 4 إلى الخطوة 5](#) في [إعادة تركيب محرك الأقراص الثابتة](#).
 11. أعد تركيب البطارية (انظر [إعادة تركيب البطارية](#)).
- △ تنبيه: قبل تشغيل الكمبيوتر، أعد تركيب كل المسامير اللولبية وتأكد من عدم وجود مسامير لولبية مفكوكة داخل الكمبيوتر. فقد يؤدي عدم القيام بذلك إلى إتلاف الكمبيوتر.

إطار تثبيت الشاشة

إزالة إطار تثبيت الشاشة

△ تنبيه: اطمئن أن إطار تثبيت الشاشة ضعيف للغاية. لذا، توخ الحذر عند إزالته حتى لا تتلفه.

1. اتبع الإرشادات الواردة في [فصل أن تبدأ](#).
2. قم بإزالة مجموعة الشاشة (انظر [إزالة مجموعة الشاشة](#)).
3. لاحظ اتجاه كبلات هوائي بطاقة Mini-Card وكابل الشاشة على مفصلات الشاشة.
4. باستخدام أطراف أصابعك ارفع الحافة الداخلية لإطار تثبيت الشاشة بحرص.
5. قم بإزالة إطار تثبيت الشاشة.



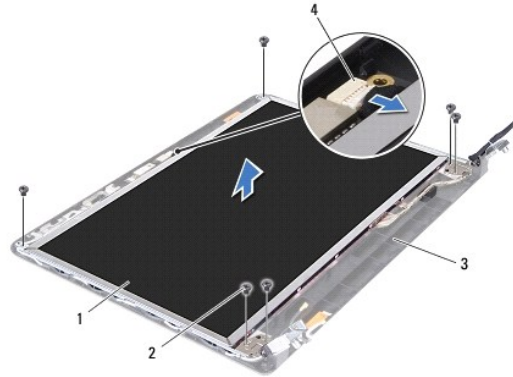
إعادة تركيب إطار تثبيت الشاشة

1. اتبع الإرشادات الواردة في [فصل أن تبدأ](#).
2. قم بتوجيه كابلات هوائي بطاقة Mini-Card وكابل الشاشة على مفصلات الشاشة.
3. قم بإعادة محاذاة إطار تثبيت الشاشة فوق لوحة الشاشة واندفعه برفق حتى يستقر في موضعه.
4. أعد تركيب مجموعة الشاشة (انظر [إعادة تركيب مجموعة الشاشة](#)).

لوحة الشاشة

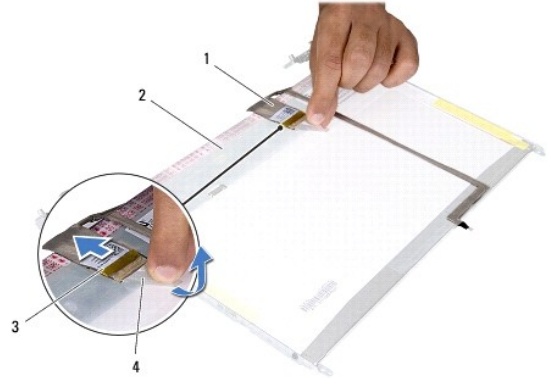
إزالة لوحة الشاشة

1. اتبع الإرشادات الواردة في [فصل أن تبدأ](#).
2. قم بإزالة مجموعة الشاشة (انظر [إزالة مجموعة الشاشة](#)).
3. قم بإزالة إطار تثبيت الشاشة (انظر [إزالة إطار تثبيت الشاشة](#)).
4. افصل كابل الكاميرا عن الموصل الموجود على وحدة الكاميرا.
5. قم بإزالة المسامير اللولبية الستة التي تثبت لوحة الشاشة بغطاء الشاشة.



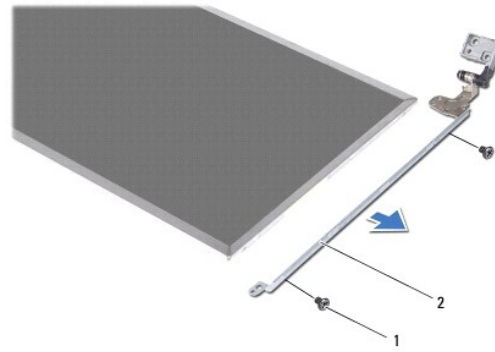
1	لوحة الشاشة	2	المسامير اللولبية (6)
3	غطاء الشاشة	4	موصل كابل الكاميرا

6. ارفع لوحة الشاشة بعيداً عن غطاء الشاشة.
7. اقلب لوحة الشاشة على ظهرها وضعها على سطح نظيف.
8. ارفع الشريط الذي يثبت كابل الشاشة بموصل لوحة الشاشة، ثم قم بفصل كابل الشاشة.
- ملاحظة:** يكون إرفاق كابل الكاميرا بالجزء الخلفي من لوحة الشاشة.
9. قم بإزالة كابل الكاميرا.



1	كابل الشاشة	2	الجزء الخلفي من لوحة الشاشة
3	موصل لوحة الشاشة	4	شريط

01. قم بتركيب المسامير اللولبية الأربعة (اثنان على كل جانب) التي تثبت دعامة لوحة الشاشة بلوحة الشاشة.



1	المسامير اللولبية (4)	2	دعامة لوحة الشاشة (2)
---	-----------------------	---	-----------------------

إعادة تركيب لوحة الشاشة

1. اتبع الإرشادات الواردة في [فصل أن تبدأ](#).
2. أعد تركيب المسامير اللولبية الأربعة (اثنان على كل جانب) التي تثبت دعامة لوحة الشاشة بلوحة الشاشة.
3. قم بتوصيل كابل الكاميرا بالجزء الخلفي من لوحة الشاشة.
4. قم بتوصيل كابل الشاشة بموصل لوحة الشاشة وتثبيتها باستخدام الشريط.
5. قم بمحاذاة فتحات المسامير اللولبية الموجودة على لوحة الشاشة مع فتحات المسامير اللولبية الموجودة على غطاء الشاشة وأعد تركيب المسامير اللولبية المنقطة.
6. قم بتوصيل كابل الكاميرا بالموصل الموجود بوحدة الكاميرا.
7. أعد تركيب إطار تثبيت الشاشة (انظر [إعادة تركيب إطار تثبيت الشاشة](#)).
8. أعد تركيب مجموعة الشاشة (انظر [إعادة تركيب مجموعة الشاشة](#)).

⚠ تنبيه: قبل تشغيل الكمبيوتر، أعد تركيب كل المسامير اللولبية وتأكد من عدم وجود مسامير لولبية مفكوكة داخل الكمبيوتر. فقد يؤدي عدم القيام بذلك إلى إتلاف الكمبيوتر.

[رجوع إلى صفحة المحتويات](#)

محرك الأقراص الثابتة

دليل خدمة الطراز Dell™ Inspiron™ N4020/N4030 من

إزالة محرك الأقراص الثابتة

إعادة تركيب محرك الأقراص الثابتة

تحذير: قبل العمل داخل جهاز الكمبيوتر، يرجى قراءة معلومات الأمان الواردة مع جهاز الكمبيوتر. لمزيد من المعلومات حول أفضل ممارسات الأمان، راجع الصفحة الرئيسية الخاصة بالتوافق مع الإشعاعات التنظيمية على العنوان www.dell.com/regulatory_compliance.

تحذير: إذا قمت بإزالة محرك الأقراص الثابتة من الكمبيوتر عندما يكون هذا الكمبيوتر ساخنًا، فلا تلمس حاويته المعدنية.

تنبيه: ينبغي أن يقتصر إجراء الإصلاحات في الكمبيوتر على فني معتمد للخدمة. فالضمان لا يغطي أي تلف ناتج عن أعمال صيانة غير معتمدة من قبل Dell™.

تنبيه: لتفادي فقدان البيانات قم بإيقاف تشغيل الكمبيوتر (انظر [إغلاق الكمبيوتر](#)) قبل إزالة محرك الأقراص الثابتة. لا تقم بإزالة محرك الأقراص الثابتة عندما يكون الكمبيوتر "في حالة التشغيل" أو في حالة "السكون".

تنبيه: لتجنب تفريغ الشحنات الإلكترونية، قم بعزل نفسك أرضيًا باستخدام شريط مصمم خصيصًا للعزل الأرضي أو لمس سطح معدني غير مطلي من وقت لآخر (مثل موصل موجود بالكمبيوتر الذي بحوزتك).

تنبيه: اعلم أن محركات الأقراص الثابتة قابلة للكسر. لذا، توخ الحذر عند التعامل مع محرك الأقراص الثابتة.

تنبيه: للمساعدة على منع إتلاف لوحة النظام، قم بفك البطارية الرئيسية (انظر [إزالة البطارية](#)) قبل العمل داخل الكمبيوتر.

ملاحظة: لا تضمن Dell توافق محركات الأقراص الثابتة ولا توفر لها الدعم إذا تم شراؤها من مصادر أخرى بخلاف Dell.

ملاحظة: إذا كنت تقوم بتركيب أحد محركات الأقراص الثابتة من مصدر آخر غير Dell، فذلك بحاجة إلى تثبيت نظام تشغيل وبرامج تشغيل وأدوات مساعدة على محرك الأقراص الثابتة الجديد (انظر [Dell™ BIOS](#)).

إزالة محرك الأقراص الثابتة

1. اتبع الإرشادات الواردة في [قبل أن تبدأ](#).

2. قم بإزالة البطارية (انظر [إزالة البطارية](#)).

تنبيه: في حالة عدم وجود محرك الأقراص الثابتة في الكمبيوتر، قم بتخزينه في غلاف واقٍ مضاد للكهرباء الاستاتيكية (انظر "الحماية من تفريغ شحنات الكهرباء الاستاتيكية" في إرشادات السلامة الواردة مع الكمبيوتر لديك).

3. قم بإزالة المسامير اللولبيين اللذين يثبتان مجموعة محرك الأقراص الثابتة بقاعدة الكمبيوتر.

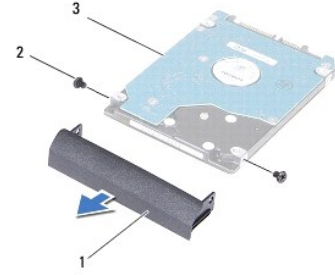
4. ارفع مجموعة محرك الأقراص الثابتة خارج الحاوية المخصصة لمحرك الأقراص.



1	مجموعة محرك الأقراص الثابتة	2	المسامير اللولبية (2)
---	-----------------------------	---	-----------------------

5. قم بإزالة المسامير اللولبيين اللذين يثبتان إطار محرك الأقراص الثابتة بمحرك الأقراص الثابتة.

6. اسحب إطار محرك الأقراص الثابتة بعيدًا عن محرك الأقراص الثابتة.



1	إطار محرك الأقراص الثابتة	2	المسامير اللولبية (2)
3	محرك الأقراص الثابتة		

إعادة تركيب محرك الأقراص الثابتة

1. اتبع الإرشادات الواردة في [قيل أن تبدأ](#).
2. أخرج محرك الأقراص الجديد من عبوته. احتفظ بالعبوة الأصلية لتخزين محرك الأقراص الثابتة أو شحنه.
3. قم بمحاذاة فتحات المسامير اللولبية الموجودة على إطار محرك الأقراص الثابتة مع فتحات المسامير اللولبية الموجودة على محرك الأقراص الثابتة وأعد تركيب المسامير اللولبيين.
4. أدخل مجموعة محرك الأقراص الثابتة في الحاوية المخصصة لهذا المحرك حتى تستقر في موضعها تمامًا.
5. أعد تركيب المسامير اللولبيين اللذين يثبتان مجموعة محرك الأقراص الثابتة بقاعدة الكمبيوتر.
6. أعد تركيب البطارية (انظر [إعادة تركيب البطارية](#)).

⚠ **تنبيه:** قبل تشغيل الكمبيوتر، أعد تركيب كل المسامير اللولبية وتأكد من عدم وجود مسامير لولبية مفكوكة داخل الكمبيوتر. فقد يؤدي عدم القيام بذلك إلى إتلاف الكمبيوتر.

7. قم بتثبيت نظام التشغيل للكمبيوتر حسب الحاجة. انظر "استعادة نظام التشغيل" في [Dell Vostro](#).
8. قم بتثبيت برامج التشغيل والأدوات المساعدة للكمبيوتر حسب الحاجة. لمزيد من المعلومات، انظر [Dell Vostro](#).

[رجوع إلى صفحة المحتويات](#)

لوحة الإدخال والإخراج

دليل خدمة الطراز Dell™ من Inspiron™ N4020/N4030

● إزالة لوحة الإدخال والإخراج

● إعادة تركيب لوحة الإدخال والإخراج

⚠ **تحذير:** قبل العمل داخل جهاز الكمبيوتر، يرجى قراءة معلومات الأمان الواردة مع جهاز الكمبيوتر. لمزيد من المعلومات حول أفضل ممارسات الأمان، راجع الصفحة الرئيسية الخاصة بالتوافق مع الإشعاعات التنظيمية على العنوان www.dell.com/regulatory_compliance.

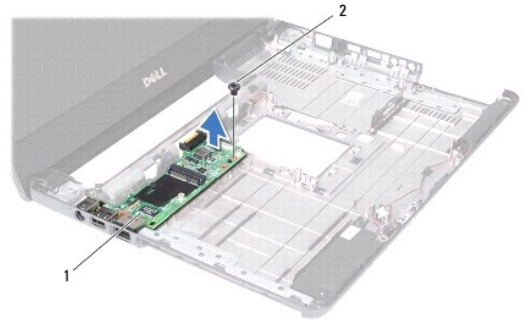
⚠ **تنبيه:** ينبغي أن يقتصر إجراء الإصلاحات في الكمبيوتر على فني معتمد للخدمة. فالضمان لا يغطي أي تلف ناتج عن أعمال صيانة غير معتمدة من قبل Dell™.

⚠ **تنبيه:** لتجنب تفريغ الشحنات الإلكترونية واستاتيكية، قم بعزل نفسك أرضياً باستخدام شريط مصمم خاص بالعزل الأرضي أو لمس سطح معدني غير مطلي من وقت لآخر (مثل موصل موجود بالكمبيوتر الذي بحوزتك).

⚠ **تنبيه:** للمساعدة على منع إتلاف لوحة النظام، قم بلك البطارية الرئيسية (انظر [إزالة البطارية](#)) قبل العمل داخل الكمبيوتر.

إزالة لوحة الإدخال والإخراج

1. اتبع الإرشادات الواردة في [فصل أن تبدأ](#).
2. اتبع التعليمات من [الخطوة 2 إلى الخطوة 13](#) في [إزالة لوحة النظام](#).
3. قم بإزالة بطاقة Mini-Card (انظر [إزالة بطاقة Mini-Card](#)).
4. قم بلك المسامير اللولبية التي تثبت لوحة الإدخال/الإخراج بقاعدة الكمبيوتر.
5. ارفع لوحة الإدخال/الإخراج عن الجزء السفلي من الكمبيوتر.



1	لوحة الإدخال والإخراج	2	مسامير لولبية
---	-----------------------	---	---------------

إعادة تركيب لوحة الإدخال والإخراج

1. اتبع الإرشادات الواردة في [فصل أن تبدأ](#).
2. قم بمحاذاة الموصلات الموجودة على لوحة الإدخال/الإخراج مع الفتحات الموجودة على الجزء السفلي من الكمبيوتر.
3. أعد تركيب المسامير اللولبية التي تثبت لوحة الإدخال/الإخراج بالجزء السفلي من الكمبيوتر.
4. أعد تركيب بطاقة Mini-Card (انظر [إعادة تركيب بطاقة Mini-Card](#)).
5. اتبع التعليمات من [الخطوة 6 إلى الخطوة 18](#) في [إعادة تركيب لوحة النظام](#).

⚠ **تنبيه:** قبل تشغيل الكمبيوتر، أعد تركيب كل المسامير اللولبية وتأكد من عدم وجود مسامير لولبية مفكوكة داخل الكمبيوتر. فقد يؤدي عدم القيام بذلك إلى إتلاف الكمبيوتر.

لوحة المفاتيح

دليل خدمة الطراز **Dell™ من Inspiron™ N4020/N4030**

[إزالة لوحة المفاتيح](#)

[إعادة تركيب لوحة المفاتيح](#)

⚠️ **تحذير:** قبل العمل داخل جهاز الكمبيوتر، يرجى قراءة معلومات الأمان الواردة مع جهاز الكمبيوتر. لمزيد من المعلومات حول أفضل ممارسات الأمان، راجع الصفحة الرئيسية الخاصة بالتوافق مع الإشعاعات التنظيمية على العنوان www.dell.com/regulatory_compliance.

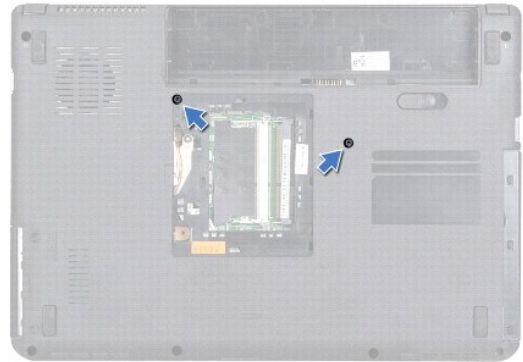
⚠️ **تنبيه:** ينبغي أن يقتصر إجراء الإصلاحات في الكمبيوتر على فني معتمد للخدمة. فالضمان لا يغطي أي تلف ناتج عن أعمال صيانة غير معتمدة من قبل Dell™.

⚠️ **تنبيه:** لتجنب تفريغ الشحنات الإلكترونية واستاتيكية، قم بعزل نفسك أرضياً باستخدام شريط مصمم خصيصاً للعزل الأرضي أو لمس سطح معدني غير مطلي من وقت لآخر (مثل موصل موجود بالكمبيوتر الذي بحوزتك).

⚠️ **تنبيه:** للمساعدة على منع إتلاف لوحة النظام، قم بفتح البطارية الرئيسية (انظر [إزالة البطارية](#)) قبل العمل داخل الكمبيوتر.

إزالة لوحة المفاتيح.

1. اتبع الإرشادات الواردة في [فصل أن تبدأ](#).
2. قم بإزالة البطارية (انظر [إزالة البطارية](#)).
3. اتبع التعليمات من [الخطوة 3](#) إلى [الخطوة 4](#) في [إزالة محرك الأقراص الثابتة](#).
4. اتبع التعليمات من [الخطوة 3](#) إلى [الخطوة 5](#) في [إزالة محرك الأقراص الضوئية](#).
5. قم بإزالة غطاء الوحدة (انظر [إزالة غطاء الوحدة](#)).
6. قم بإزالة وحدة (وحدات) الذاكرة (انظر [إزالة وحدة \(وحدات\) الذاكرة](#)).
7. قم بإزالة المسامير اللولبية اللذين يثبتان لوحة المفاتيح بقاعدة الكمبيوتر.



8. قم بقلب الكمبيوتر وفتح الشاشة لأقصى درجة ممكنة.

⚠️ **تنبيه:** إن رؤوس المسامير الموجودة على لوحة المفاتيح ضعيفة ويسهل فكها، كما تستغرق وقتاً لإعادة تركيبها. لذا، توخ الحذر عند إزالة لوحة المفاتيح والتعامل معها.

9. اضغط على لوحة المفاتيح، ثم حركها للأسفل.

01. قم بتحريك مخطاط بلاستيكي بين لوحة المفاتيح ومسند راحة اليد، ثم اضغط على لوحة المفاتيح ورفعها لفصلها عن الأسنة الموجودة على راحة اليد.



1	مخاطط بلاستيكي	2	لوحة المفاتيح
---	----------------	---	---------------

11. قم بتحريك السنّة التثبيت الموجودة على لوحة المفاتيح بعيداً عن الفتحات الموجودة على مسند راحة اليد.

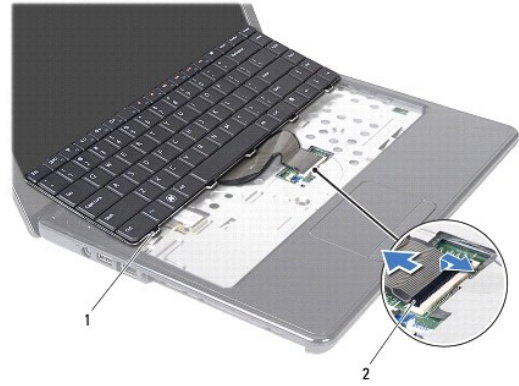
21. ارفع لوحة المفاتيح لأعلى برفق حتى تخرج من مسند راحة اليد.

⚠ تنبيه: كن حذراً للغاية عند إزالة لوحة المفاتيح والتعامل معها. فقد يتسبب عدم الالتزام بذلك في تعرض لوحة الشاشة للخدش.

31. دون جذب لوحة المفاتيح بقوة، أمسك بها باتجاه الشاشة.

41. ارفع مزلاج الموصل الذي يثبت كابل لوحة المفاتيح بالموصل الموجود على لوحة النظام وقم بإزالة الكابل.

51. ارفع لوحة المفاتيح من الكمبيوتر.



1	أسنّة لوحة المفاتيح (5)	2	موصل كابل لوحة المفاتيح
---	-------------------------	---	-------------------------

إعادة تركيب لوحة المفاتيح

1. اتبع الإرشادات الواردة في [فيل أن تبدأ](#).

2. ادفع كابل لوحة المفاتيح داخل الموصل الموجود على لوحة النظام. اضغط لأسفل على مزلاج الموصل لإحكام تثبيت كابل لوحة المفاتيح بالموصل الموجود على لوحة النظام.

3. أدخل الأسنّة الموجودة في الجزء السفلي من لوحة المفاتيح في الفتحات الموجودة على مسند راحة اليد.

4. اضغط برفق حول حواف لوحة المفاتيح ومررها لأعلى لتثبيت لوحة المفاتيح تحت الأسنّة الموجودة على مسند اليد.

5. قم بإغلاق شاشة العرض وقلب الكمبيوتر.

6. قم بإعادة تركيب المسمارين اللولبيين اللذين يثبتان لوحة المفاتيح في قاعدة الكمبيوتر.

7. أعد تركيب وحدة (وحدات) الذاكرة (انظر إعادة تركيب وحدة (وحدات) الذاكرة).

8. أعد تركيب غطاء الوحدة (انظر إعادة تركيب غطاء الوحدة).

9. اتبع التعليمات من الخطوة 3 إلى الخطوة 4 في إعادة تركيب محرك الأقراص الضوئية.

01. اتبع التعليمات من الخطوة 4 إلى الخطوة 5 في إعادة تركيب محرك الأقراص الثابتة.

11. أعد تركيب البطارية (انظر إعادة تركيب البطارية).

⚠ تنبيه: قبل تشغيل الكمبيوتر، أعد تركيب كل المسامير اللولبية وتأكد من عدم وجود مسامير لولبية مفكوكة داخل الكمبيوتر. فقد يؤدي عدم القيام بذلك إلى إتلاف الكمبيوتر.

[رجوع إلى صفحة المحتويات](#)

وحدة (وحدات) الذاكرة

دليل خدمة الطراز Dell™ Inspiron™ N4020/N4030 من

● إزالة وحدة (وحدات) الذاكرة

● إعادة تركيب وحدة (وحدات) الذاكرة

⚠ **تحذير:** قبل العمل داخل جهاز الكمبيوتر، يرجى قراءة معلومات الأمان الواردة مع جهاز الكمبيوتر. لمزيد من المعلومات حول أفضل ممارسات الأمان، راجع الصفحة الرئيسية الخاصة بالتوافق مع الإشعاعات التنظيمية على العنوان www.dell.com/regulatory_compliance.

⚠ **تنبيه:** ينبغي أن يقتصر إجراء الإصلاحات في الكمبيوتر على فني معتمد للخدمة. فالضمان لا يغطي أي تلف ناتج عن أعمال صيانة غير معتمدة من قبل Dell™.

⚠ **تنبيه:** لتجنب تفريغ الشحنات الإلكترونية واستاتيكية، قم بعزل نفسك أرضياً باستخدام شريط مصمم خاص بالعزل الأرضي أو لمس سطح معدني غير مطلي من وقت لآخر (مثل موصل موجود بالكمبيوتر الذي بحوزتك).

⚠ **تنبيه:** للمساعدة على منع إتلاف لوحة النظام، قم بفتح البطارية الرئيسية (انظر [إزالة البطارية](#)) قبل العمل داخل الكمبيوتر.

يمكنك زيادة سعة ذاكرة الكمبيوتر لديك عن طريق تركيب وحدات ذاكرة على لوحة النظام. انظر "المواصفات" في [Dell™](#) للبحث عن معلومات حول نوع الذاكرة المعتمد بواسطة الكمبيوتر.

📌 **ملاحظة:** يعطي ضمان الكمبيوتر الخاص بك وحدات الذاكرة التي تم شراؤها من Dell™.

الكمبيوتر لديك مزود بمقبسي SO-DIMM يمكن للمستخدم الوصول إليهما، وهما DIMM A و DIMM B، والذان يمكن الوصول إليهما من قاعدة الكمبيوتر.

إزالة وحدة (وحدات) الذاكرة

1. اتبع الإرشادات الواردة في [قبل أن تبدأ](#).

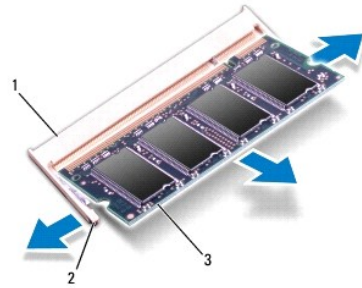
2. قم بإزالة البطارية (انظر [إزالة البطارية](#)).

3. قم بإزالة غطاء الوحدة (انظر [إزالة غطاء الوحدة](#)).

⚠ **تنبيه:** لمنع إتلاف موصل وحدة الذاكرة، لا تستخدم أدوات لفصل مشابك تثبيت وحدة الذاكرة.

4. استخدم أطراف أصابعك لفصل مشابك التثبيت الموجودة على طرفي موصل وحدة الذاكرة بعناية حتى تبرز وحدة الذاكرة للخارج.

5. قم بإزالة وحدة الذاكرة من الموصل الخاص بها.



1	موصل وحدة الذاكرة	2	مشابك التثبيت (2)
	وحدة الذاكرة		

إعادة تركيب وحدة (وحدات) الذاكرة

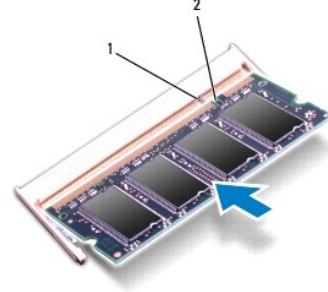
⚠ **تنبيه:** إذا احتجت إلى تركيب وحدات ذاكرة في موصلين، فقم بتركيب وحدة ذاكرة في الموصل المميز بالعلامة "DIMM A" قبل تركيب وحدة ذاكرة في الموصل المميز بالعلامة "DIMM B".

1. اتبع الإرشادات الواردة في [قبل أن تبدأ](#).

2. قم بمحاذاة الفتحة الموجودة على وحدة الذاكرة مع اللسان الموجود في موصل وحدة الذاكرة.

3. ادفع وحدة الذاكرة بقوة داخل الفتحة بزاوية 45 درجة واضغط عليها لأسفل حتى يصدر صوت للدلالة على استقرارها في موضعها بإحكام. إذا لم تسمع صوت استقرار وحدة الذاكرة في موضعها، فقم بإزالتها وإعادة تركيبها.

ملاحظة: قد لا يتم تمديد الكمبيوتر بشكل ملائم، إذا لم يتم تركيب وحدة الذاكرة بشكل صحيح.



1	اللسان	2	الفتحة
---	--------	---	--------

4. أعد تركيب غطاء الوحدة (انظر [إعادة تركيب غطاء الوحدة](#)).

5. أعد تركيب البطارية (انظر [إعادة تركيب البطارية](#))، أو قم بتوصيل محول التيار المتردد بالكمبيوتر ثم صله بأخذ تيار كهربائي.


⚠ **تنبيه:** قبل تشغيل الكمبيوتر، أعد تركيب كل المسامير اللولبية وتأكد من عدم وجود مسامير لولبية مفكوكة داخل الكمبيوتر. فقد يؤدي عدم القيام بذلك إلى إتلاف الكمبيوتر.

6. ابدأ تشغيل الكمبيوتر.


أثناء قيام الكمبيوتر بالتمديد، فإنه يكتشف وحدة (وحدات) الذاكرة ويقوم بتحديث معلومات تهيئة النظام تلقائيًا.

للتأكد من حجم الذاكرة التي تم تثبيتها في الكمبيوتر:

:Windows® Vista

انقر فوق  Start (إِل) Help and Support (التعليمات والدعم) ← Dell System Information (معلومات نظام Dell).

:Windows® 7

انقر فوق  Start (إِل) Control Panel (لوحة التحكم) ← System and Security (النظام والأمان) ← System (النظام).

[رجوع إلى صفحة المحتويات](#)

بطاقة Mini-Card اللاسلكية

دليل خدمة الطراز Dell™ Inspiron™ N4020/N4030 من

[إزالة بطاقة Mini-Card](#)

[إعادة تركيب بطاقة Mini-Card](#)

تحذير: قبل العمل داخل جهاز الكمبيوتر، يرجى قراءة معلومات الأمان الواردة مع جهاز الكمبيوتر. لمزيد من المعلومات حول أفضل ممارسات الأمان، راجع الصفحة الرئيسية الخاصة بالتوافق مع الإشعاعات التنظيمية على العنوان www.dell.com/regulatory_compliance.

تنبيه: ينبغي أن يقتصر إجراء الإصلاحات في الكمبيوتر على فني معتمد للخدمة. فالضمان لا يغطي أي تلف ناتج عن أعمال صيانة غير معتمدة من قبل Dell™.

تنبيه: لتجنب تفريغ الشحنات الإلكترونية واستاتيكية، قم بعزل نفسك أرضياً باستخدام شريط مصمم خاص بالعزل الأرضي أو لمس سطح معدني غير مطلي من وقت لآخر (مثل موصل موجود بالكمبيوتر الذي بحوزتك).

تنبيه: للمساعدة على منع إتلاف لوحة النظام، قم بفتح البطارية الرئيسية (انظر [إزالة البطارية](#)) قبل العمل داخل الكمبيوتر.

تنبيه: في حالة عدم وجود بطاقة Mini-Card داخل الكمبيوتر، احتفظ بها داخل عبوة واقية مضادة للكهرباء الاستاتيكية (انظر "الحماية من تفريغ شحنات الكهرباء الاستاتيكية" ضمن إرشادات السلامة الواردة مع الكمبيوتر لديك).

ملاحظة: لا تضمن Dell توافق بطاقت Mini-Card ولا توفر لها الدعم إذا كنت من مصادر أخرى بخلاف Dell.

إذا كنت قد طلبت شراء بطاقة Mini-Card لاسلكية مع الكمبيوتر، فستكون هذه البطاقة قد تم تركيبها بالفعل.

يُدمج جهاز الكمبيوتر الذي بحوزتك فتحة بطاقة Mini-Card واحدة متوسطة الحجم - شبكة الاتصال اللاسلكية المحلية (WLAN) أو Wi-Fi أو توافق عالمي لـ Microwave Access (WiMax).

ملاحظة: بناءً على تهيئة الكمبيوتر في وقت شرائه، يمكن أن تأتي فتحات بطاقات Mini-Card مزودة ببطاقات Mini-Card مثبتة بها، وقد لا تكون مزودة بها.

إزالة بطاقة Mini-Card

1. اتبع الإرشادات الواردة في [قبل أن تبدأ](#).

2. قم بإزالة البطارية (انظر [إزالة البطارية](#)).

3. اتبع التعليمات من [الخطوة 3](#) إلى [الخطوة 4](#) في [إزالة محرك الأقراص الثابتة](#).

4. اتبع التعليمات من [الخطوة 3](#) إلى [الخطوة 5](#) في [إزالة محرك الأقراص الضوئية](#).

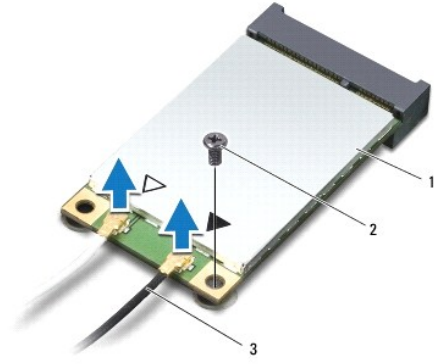
5. قم بإزالة غطاء الوحدة (انظر [إزالة غطاء الوحدة](#)).

6. قم بإزالة وحدة (وحدات) الناكرة (انظر [إزالة وحدة \(وحدات\) الناكرة](#)).

7. قم بإزالة لوحة المفاتيح (انظر [إزالة لوحة المفاتيح](#)).

تنبيه: عندما تقوم بفصل أحد الكابلات، قم بسحبه من الموصل أو لسان السحب، وليس من الكابل نفسه. يوجد في بعض الكابلات موصلات ذات أسنة لتثبيت، فإذا كنت تقوم بفصل هذا النوع من الكابلات، فاضغط على لسان التثبيت قبل فصل الكابل. عندما تقوم بفصل الموصلات، حافظ على بقائها في وضع مستقيم لتجنب ثني أية أسنان في الموصل. وأيضاً، قبل فصل أحد الكابلات، تأكد أن كلا الموصلين تم توجيههما ومحاذاتهما على نحو صحيح.

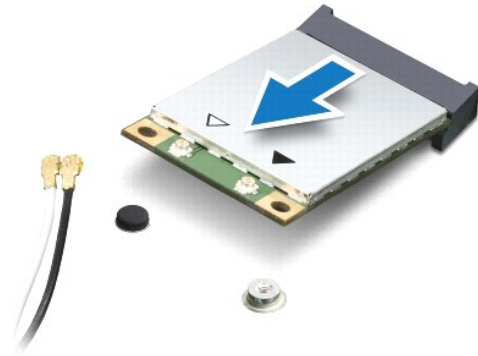
8. فصل كابلات الهوائي من بطاقة Mini-Card.



1	بطاقة Mini-Card	2	مسمار تثبيت	3	كابلات الهوائي (2)
---	-----------------	---	-------------	---	--------------------

9. قم بتركيب المسمار اللولبي الذي يثبت بطاقة Mini-Card بالموصل الموجود على لوحة الإدخال/الإخراج.

01. ارفع بطاقة Mini-Card خارج موصل لوحة الإدخال/الإخراج.



إعادة تركيب بطاقة Mini-Card

1. اتبع الإرشادات الواردة في [فيل أن تبدأ](#).

2. أخرج بطاقة Mini-Card الجديدة من عوتها.

⚠ **تنبيه:** اضبط بقوة وبشكل مسو لدفع البطاقة حتى تستقر في موضعها بإحكام. إذا بالغت في استخدام القوة، فقد تتسبب في إتلاف الموصل.

⚠ **تنبيه:** يتم الضغط على الموصلات لضمان تركيبها بطريقة صحيحة. إذا شعرت بمقاومة، فانحصر الموصلات الموجودة على البطاقة وتلك الموجودة بلوحة النظام وأعد محاذاة البطاقة.

⚠ **تنبيه:** لتفادي إتلاف بطاقة Mini-Card، لا تقم مطلقًا بوضع الكابلات أسفل هذه البطاقة.

3. أدخل موصل بطاقة Mini-Card بزواوية 45 درجة في الموصل المناسب بلوحة الإدخال/الإخراج.

4. اضبط لأسفل على الطرف الآخر لبطاقة Mini-Card في الفتحة الموجودة على لوحة الإدخال/الإخراج، ثم أعد تركيب المسمار اللولبي الذي يثبت بطاقة Mini-Card بلوحة الإدخال/الإخراج.

5. قم بتوصيل كابلات الهوائي المناسبة ببطاقة Mini-Card التي تقوم بتركيبها. يوفر الجدول التالي مخطط كابل الهوائي لكل بطاقة من بطاقات Mini-Card يدعها الكمبيوتر الذي بحوزتك.

نظام ألوان كابل الهوائي	الموصلات الموجودة على بطاقة Mini-Card
	الشبكة المحلية اللاسلكية (WLAN) (عدد كابلين للهوائي)

الشبكة المحلية اللاسلكية (WLAN) الرئيسية (الثلث الأبيض)	أبيض
الشبكة المحلية اللاسلكية (WLAN) الإضافية (الثلث الأسود)	أسود

6. قم بتأمين كابلات الهوائي غير المستخدمة في الجلبة الواقية المصنوعة من الميلاز .

7. أعد تركيب لوحة المفاتيح (انظر [إعادة تركيب لوحة المفاتيح](#)).

8. أعد تركيب وحدة (وحدات) الذاكرة (انظر [إعادة تركيب وحدة \(وحدات\) الذاكرة](#)).

9. أعد تركيب غطاء الوحدة (انظر [إعادة تركيب غطاء الوحدة](#)).

01. اتبع التعليمات من [الخطوة 3 إلى الخطوة 4](#) في [إعادة تركيب محرك الأقراص الضوئية](#).

11. اتبع التعليمات من [الخطوة 4 إلى الخطوة 5](#) في [إعادة تركيب محرك الأقراص الثابتة](#).

21. أعد تركيب البطارية (انظر [إعادة تركيب البطارية](#)).

⚠ **تنبيه:** قبل تشغيل الكمبيوتر، أعد تركيب كل المسامير اللولبية وتأكد من عدم وجود مسامير لولبية مفكوكة داخل الكمبيوتر. فقد يؤدي عدم القيام بذلك إلى إتلاف الكمبيوتر.

31. قم بتنصيب برامج التشغيل والأدوات المساعدة للكمبيوتر، كما يلزم. لمزيد من المعلومات، انظر [Dell | Drivers](#).

📌 **ملاحظة:** في حالة قيامك بتركيب بطاقة Mini-Card لاسلكية من مصدر آخر غير Dell، يجب عليك تركيب برامج تشغيل وأدوات مساعدة مناسبة. للحصول على مزيد من المعلومات العامة الخاصة ببرامج التشغيل، انظر [Dell | Drivers](#).

[رجوع إلى صفحة المحتويات](#)

محرك الأقراص الضوئية

دليل خدمة الطراز Dell™ من Inspiron™ N4020/N4030

● إزالة محرك الأقراص الضوئية

● إعادة تركيب محرك الأقراص الضوئية

⚠ تحذير: قبل العمل داخل جهاز الكمبيوتر، يرجى قراءة معلومات الأمان الواردة مع جهاز الكمبيوتر. لمزيد من المعلومات حول أفضل ممارسات الأمان، راجع الصفحة الرئيسية الخاصة بالتوافق مع الإشعاعات التنظيمية على العنوان www.dell.com/regulatory_compliance.

⚠ تنبيه: ينبغي أن يقتصر إجراء الإصلاحات في الكمبيوتر على فني معتمد للخدمة. فالضمان لا يغطي أي تلف ناتج عن أعمال صيانة غير معتمدة من قبل Dell™.

⚠ تنبيه: لتجنب تفريغ الشحنات الإلكترونية واستاتيكية، قم بعزل نفسك أرضياً باستخدام شريط مصمم خاص بالعزل الأرضي أو لمس سطح معدني غير مطلي من وقت لآخر (مثل موصل موجود بالكمبيوتر الذي بحوزتك).

⚠ تنبيه: للمساعدة على منع إتلاف لوحة النظام، قم بفتح البطارية الرئيسية (انظر [إزالة البطارية](#)) قبل العمل داخل الكمبيوتر.

إزالة محرك الأقراص الضوئية

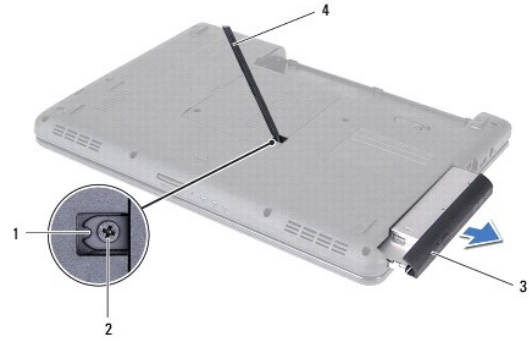
1. اتبع الإرشادات الواردة في [قبل أن تبدأ](#).

2. قم بإزالة البطارية (انظر [إزالة البطارية](#)).

3. قم بإزالة المسامير اللولبية التي تثبت مجموعة محرك الأقراص الضوئية في قاعدة الكمبيوتر.

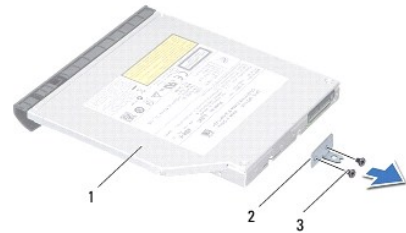
4. باستخدام مخطط بلاستيكي، ادفع الفتحة لإزالة محرك الأقراص الضوئية من الحاوية المخصصة له.

5. قم بتحريك مجموعة محرك الأقراص الضوئية خارج الحاوية المخصصة لها.



1	الفتحة	2	مسمار لولبي
3	مجموعة محرك الأقراص الضوئية	4	مخطط بلاستيكي

6. قم بفتح المسامير اللولبيين اللذين يعملان على إحكام تثبيت دعامة محرك الأقراص الضوئية بمحرك الأقراص.



1	محرك الأقراص الضوئية	2	دعامة محرك الأقراص الضوئية
3	المسامير اللولبية (2)		

إعادة تركيب محرك الأقراص الضوئية

1. اتبع الإرشادات الواردة في [قبل أن تبدأ](#).
2. قم بمحاذاة فتحات المسامير اللولبية الموجودة على دعامة محرك الأقراص الضوئية مع فتحات المسامير اللولبية الموجودة على محرك الأقراص الضوئية وأعد تركيب المسارين اللولبيين.
3. أدخل مجموعة محرك الأقراص الضوئية في الحاوية المخصصة لهذا المحرك حتى تستقر في موضعها تمامًا.
4. أعد تركيب المسار اللولبي الذي يثبت مجموعة محرك الأقراص الضوئية في قاعدة الكمبيوتر.
5. أعد تركيب البطارية (انظر [إعادة تركيب البطارية](#)).

⚠ **تنبيه:** قبل تشغيل الكمبيوتر، أعد تركيب كل المسامير اللولبية وتأكد من عدم وجود مسامير لولبية مفكوكة داخل الكمبيوتر. فقد يؤدي عدم القيام بذلك إلى إتلاف الكمبيوتر.

[رجوع إلى صفحة المحتويات](#)

مسند راحة اليد

دليل خدمة الطراز **Dell™ من Inspiron™ N4020/N4030**

[إزالة مسند راحة اليد](#)

[إعادة تركيب مسند راحة اليد](#)

تحذير: قبل العمل داخل جهاز الكمبيوتر، يرجى قراءة معلومات الأمان الواردة مع جهاز الكمبيوتر. لمزيد من المعلومات حول أفضل ممارسات الأمان، راجع الصفحة الرئيسية الخاصة بالتوافق مع الإشعاعات التنظيمية على العنوان www.dell.com/regulatory_compliance.

تنبيه: ينبغي أن يقتصر إجراء الإصلاحات في الكمبيوتر على فني معتمد للخدمة. فالضمان لا يغطي أي تلف ناتج عن أعمال صيانة غير معتمدة من قبل Dell™.

تنبيه: لتجنب تفريغ الشحنات الإلكترونية واستاتيكية، قم بعزل نفسك أرضياً باستخدام شريط مصمم خاص بالعزل الأرضي أو لمس سطح معدني غير مطلي من وقت لآخر (مثل موصل موجود بالكمبيوتر الذي بحوزتك).

تنبيه: للمساعدة على منع إتلاف لوحة النظام، قم بلك البطارية الرئيسية (انظر [إزالة البطارية](#)) قبل العمل داخل الكمبيوتر.

إزالة مسند راحة اليد

1. اتبع الإرشادات الواردة في [فصل أن تبدأ](#).
2. قم بإزالة البطارية (انظر [إزالة البطارية](#)).
3. اتبع التعليمات من [الخطوة 3 إلى الخطوة 4](#) في [إزالة محرك الأقراص الثابتة](#).
4. اتبع التعليمات من [الخطوة 3 إلى الخطوة 5](#) في [إزالة محرك الأقراص الضوئية](#).
5. قم بإزالة غطاء الوحدة (انظر [إزالة غطاء الوحدة](#)).
6. قم بإزالة وحدة (وحدات) الذاكرة (انظر [إزالة وحدة \(وحدات\) الذاكرة](#)).
7. قم بإزالة المسامير الستة التي تثبت مسند راحة اليد بقاعدة الكمبيوتر.



8. قم بإزالة لوحة المفاتيح (انظر [إزالة لوحة المفاتيح](#)).

تنبيه: اسحب اللسان البلاستيكي الموجود أعلى الموصلات لتجنب إتلافها.

9. فصل كابل لمس وكابل زر الطاقة عن الموصلات الموجودة على لوحة النظام.



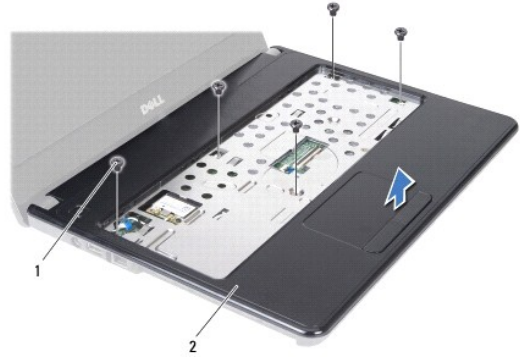
1	كابل زر الطاقة	2	كابل لوحة اللمس
---	----------------	---	-----------------

01. قم بفتح المسامير اللولبية الخمسة الموجودة على مسند راحة اليد.

△ **تنبيه:** افصل مسند راحة اليد عن قاعدة الكمبيوتر برفق لتجنب إتلاف مسند راحة اليد.

11. بداية من الجزء الأيمن/الأيسر من مسند راحة اليد، استخدم أصابعك لفصل مسند راحة اليد عن قاعدة الكمبيوتر.

21. ارفع مسند راحة اليد من قاعدة الكمبيوتر.



1	مسامير لولبية (5)	2	مسند راحة اليد
---	-------------------	---	----------------

إعادة تركيب مسند راحة اليد

1. اتبع الإرشادات الواردة في [فصل أن تبدأ](#).
2. قم بحل مسند راحة اليد مع الجزء السفلي من الكمبيوتر وضعه في مكانه برفق.
3. أعد تركيب المسامير اللولبية الخمسة الموجودة على مسند راحة اليد.
4. قم بتوصيل كابل لوحة اللمس وكابل زر الطاقة بالموصلات الموجودة على لوحة النظام.
5. أعد تركيب لوحة المفاتيح (انظر [إعادة تركيب لوحة المفاتيح](#)).
6. أعد تركيب المسامير الستة التي تثبت مسند راحة اليد بقاعدة الكمبيوتر.
7. أعد تركيب وحدة (وحدات) الذاكرة (انظر [إعادة تركيب وحدة \(وحدات\) الذاكرة](#)).
8. أعد تركيب غطاء الوحدة (انظر [إعادة تركيب غطاء الوحدة](#)).
9. اتبع التعليمات من [الخطوة 3](#) إلى [الخطوة 4](#) في [إعادة تركيب محرك الأقراص الضوئية](#).

01. اتبع التعليمات من الخطوة 4 إلى الخطوة 5 في إعادة تركيب محرك الأقراص الثابتة.

11. أعد تركيب البطارية (انظر إعادة تركيب البطارية).

⚠ تنبيه: قبل تشغيل الكمبيوتر، أعد تركيب كل المسامير اللولبية وتأكد من عدم وجود مسامير لولبية مفكوكة داخل الكمبيوتر. فقد يؤدي عدم القيام بذلك إلى إتلاف الكمبيوتر.

[رجوع إلى صفحة المحتويات](#)

لوحة زر الطاقة

دليل خدمة الطراز Dell™ من Inspiron™ N4020/N4030

● إزالة لوحة زر الطاقة

● إعادة تركيب لوحة زر الطاقة

⚠ **تحذير:** قبل العمل داخل جهاز الكمبيوتر، يرجى قراءة معلومات الأمان الواردة مع جهاز الكمبيوتر. لمزيد من المعلومات حول أفضل ممارسات الأمان، راجع الصفحة الرئيسية الخاصة بالتوافق مع الإشعاعات التنظيمية على العنوان www.dell.com/regulatory_compliance.

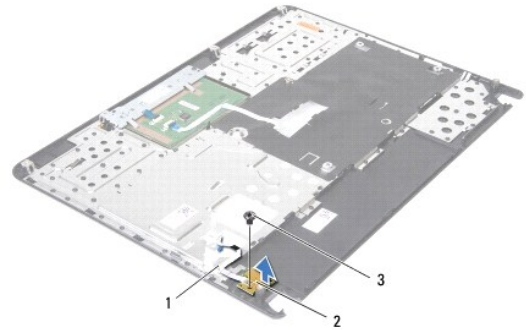
⚠ **تنبيه:** ينبغي أن يقتصر إجراء الإصلاحات في الكمبيوتر على فني معتمد للخدمة. فالضمان لا يغطي أي تلف ناتج عن أعمال صيانة غير معتمدة من قبل Dell™.

⚠ **تنبيه:** لتجنب تفريغ الشحنات الإلكترونية واستاتيكية، قم بعزل نفسك أرضياً باستخدام شريط مصمم خصيصاً بالعزل الأرضي أو لمس سطح معدني غير مطلي من وقت لآخر (مثل موصل موجود بالكمبيوتر الذي بحوزتك).

⚠ **تنبيه:** للمساعدة على منع إتلاف لوحة النظام، قم بفتح البطارية الرئيسية (انظر [إزالة البطارية](#)) قبل العمل داخل الكمبيوتر.

إزالة لوحة زر الطاقة

1. اتبع الإرشادات الواردة في [قبل أن تبدأ](#).
 2. قم بإزالة البطارية (انظر [إزالة البطارية](#)).
 3. اتبع التعليمات من [الخطوة 3](#) إلى [الخطوة 4](#) في [إزالة محرك الأقراص الثابتة](#).
 4. اتبع التعليمات من [الخطوة 3](#) إلى [الخطوة 5](#) في [إزالة محرك الأقراص الضوئية](#).
 5. قم بإزالة غطاء الوحدة (انظر [إزالة غطاء الوحدة](#)).
 6. قم بإزالة وحدة (وحدات) الذاكرة (انظر [إزالة وحدة \(وحدات\) الذاكرة](#)).
 7. قم بإزالة لوحة المفاتيح (انظر [إزالة لوحة المفاتيح](#)).
 8. قم بإزالة مسند راحة اليد (انظر [إزالة مسند راحة اليد](#)).
 9. قم بقلب مسند راحة اليد.
 01. قم بفتح المسمار اللولبي الذي يثبت لوحة زر الطاقة بمسند راحة اليد.
- 📌 **ملاحظة:** يتم تثبيت كابل لوحة زر الطاقة بمسند راحة اليد.
11. قم بتحرير كابل لوحة زر الطاقة من مسند اليد.
 21. ارفع لوحة زر الطاقة بعيداً عن مسند راحة اليد.



1	كابل لوحة زر الطاقة	2	لوحة زر الطاقة
3	مسمار لولبي		

إعادة تركيب لوحة زر الطاقة

1. اتبع الإرشادات الواردة في [قبل أن تبدأ](#).
2. قم بحذارة فتح المسمار اللولبي الموجودة على لوحة زر الطاقة مع قفحة المسمار اللولبي الموجودة على مسند راحة اليد وأعد تركيب المسمار اللولبي.
3. اربط كابل لوحة زر الطاقة مع مسند اليد.
4. قم بقلب مسند راحة اليد.
5. أعد تركيب مسند راحة اليد (انظر [إعادة تركيب مسند راحة اليد](#)).
6. أعد تركيب لوحة المفاتيح (انظر [إعادة تركيب لوحة المفاتيح](#)).
7. أعد تركيب وحدة (وحدات) الذاكرة (انظر [إعادة تركيب وحدة \(وحدات\) الذاكرة](#)).
8. أعد تركيب غطاء الوحدة (انظر [إعادة تركيب غطاء الوحدة](#)).
9. اتبع التعليمات من [الخطوة 3](#) إلى [الخطوة 4](#) في [إعادة تركيب محرك الأقراص الضوئية](#).
01. اتبع التعليمات من [الخطوة 4](#) إلى [الخطوة 5](#) في [إعادة تركيب محرك الأقراص الثابتة](#).
11. أعد تركيب البطارية (انظر [إعادة تركيب البطارية](#)).

⚠ **تنبيه:** قبل تشغيل الكمبيوتر، أعد تركيب كل المسامير اللولبية وتأكد من عدم وجود مسامير لولبية مفكوكة داخل الكمبيوتر. فقد يؤدي عدم القيام بذلك إلى إتلاف الكمبيوتر.

[رجوع إلى صفحة المحتويات](#)

البطارية

دليل خدمة الطراز Dell™ من Inspiron™ N4020/N4030

● إزالة البطارية

● إعادة تركيب البطارية

⚠ **تحذير:** قبل العمل داخل جهاز الكمبيوتر، يرجى قراءة معلومات الأمان الواردة مع جهاز الكمبيوتر. لمزيد من المعلومات حول أفضل ممارسات الأمان، راجع الصفحة الرئيسية الخاصة بالتوافق مع الإشعاعات التنظيمية على العنوان www.dell.com/regulatory_compliance.

⚠ **تنبيه:** ينبغي أن يقتصر إجراء الإصلاحات في الكمبيوتر على فني معتمد للخدمة. فالضمان لا يغطي أي تلف ناتج عن أعمال صيانة غير معتمدة من قبل Dell™.

⚠ **تنبيه:** لتجنب تفريغ الشحنات الإلكترونية واستاتيكية، قم بعزل نفسك أرضياً باستخدام شريط مصمم خاص بالعزل الأرضي أو لمس سطح معدني غير مطلي من وقت لآخر (مثل موصل موجود بالكمبيوتر الذي بحوزتك).

⚠ **تنبيه:** لتفادي إلحاق التلف بالكمبيوتر، لا تستخدم البطارية المصممة خصيصاً لهذا النوع من أجهزة كمبيوتر Dell. لا تستخدم البطاريات المصممة لأجهزة كمبيوتر Dell الأخرى.

إزالة البطارية

1. اتبع الإرشادات الواردة في [فصل أن تبدأ](#).
2. أوقف تشغيل الكمبيوتر واقبه رأساً على عقب.
3. اسحب مزلاج تحرير البطارية إلى وضع إلغاء القفل.
4. قم بتحريك البطارية ورفعها من حجرة البطارية.



1	البطارية	2	مزلاج تحرير البطارية
---	----------	---	----------------------

إعادة تركيب البطارية

1. اتبع الإرشادات الواردة في [فصل أن تبدأ](#).
2. قم بمحاذاة الألسنة الموجودة على البطارية مع الفتحات في حاوية البطارية.
3. قم بدخول البطارية في حاوية البطارية حتى تستقر في موضعها.

مكبرات الصوت

دليل خدمة الطراز Dell™ من Inspiron™ N4020/N4030

[إزالة مكبرات](#)

[إعادة تركيب مكبرات الصوت](#)

⚠ **تحذير:** قبل العمل داخل جهاز الكمبيوتر، يرجى قراءة معلومات الأمان الواردة مع جهاز الكمبيوتر. لمزيد من المعلومات حول أفضل ممارسات الأمان، راجع الصفحة الرئيسية الخاصة بالتوافق مع الإشعاعات التنظيمية على العنوان www.dell.com/regulatory_compliance.

⚠ **تنبيه:** ينبغي أن يقتصر إجراء الإصلاحات في الكمبيوتر على فني معتمد للخدمة. فالضمان لا يغطي أي تلف ناتج عن أعمال صيانة غير معتمدة من قبل Dell™.

⚠ **تنبيه:** لتجنب تفريغ الشحنات الإلكترونية واستاتيكية، قم بعزل نفسك أرضياً باستخدام شريط مصمم خاص بالعزل الأرضي أو لمس سطح معدني غير مطلي من وقت لآخر (مثل موصل موجود بالكمبيوتر الذي بحوزتك).

⚠ **تنبيه:** للمساعدة على منع إتلاف لوحة النظام، قم بلك البطارية الرئيسية (انظر [إزالة البطارية](#)) قبل العمل داخل الكمبيوتر.

إزالة مكبرات

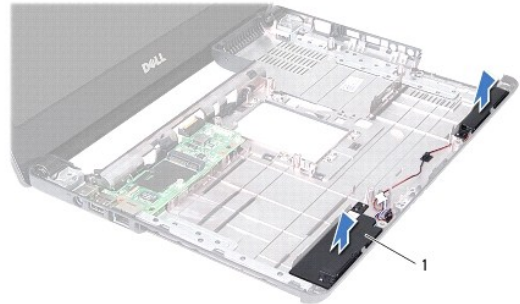
1. اتبع الإرشادات الواردة في [قبل أن تبدأ](#).

2. اتبع التعليمات من [الخطوة 2](#) إلى [الخطوة 1.3](#) في [إزالة لوحة النظام](#).

🔍 **ملاحظة:** يتم تثبيت مكبرات الصوت في قاعدة الكمبيوتر.

3. قم برفع مكبرات الصوت لفصلها عن قاعدة الكمبيوتر.

4. لاحظ توجيه مسار كابل مكبرات الصوت وارتفاعها مع الكابل خارج قاعدة الكمبيوتر.



مكبرات الصوت (2)

إعادة تركيب مكبرات الصوت

1. اتبع الإرشادات الواردة في [قبل أن تبدأ](#).

2. قم بتركيب مكبرات الصوت في قاعدة الكمبيوتر.

3. قم بوضع مكبرات على قاعدة الكمبيوتر وتوجيه كابل مكبرات الصوت.

4. اتبع التعليمات من [الخطوة 6](#) إلى [الخطوة 1.8](#) في [إعادة تركيب لوحة النظام](#).

⚠ **تنبيه:** قبل تشغيل الكمبيوتر، أعد تركيب كل المسامير اللولبية وتأكد من عدم وجود مسامير لولبية مفكوكة داخل الكمبيوتر. فقد يؤدي عدم القيام بذلك إلى إتلاف الكمبيوتر.

لوحة النظام

دليل خدمة الطراز Dell™ من Inspiron™ N4020/N4030

- 1 إزالة لوحة النظام
- 2 إعادة تركيب لوحة النظام
- 3 إدخال رقم الصيانة في نظام الإدخال/الإخراج الأساسي (BIOS)

تحذير: قبل العمل داخل جهاز الكمبيوتر، يرجى قراءة معلومات الأمان الواردة مع جهاز الكمبيوتر. لمزيد من المعلومات حول أفضل ممارسات الأمان، راجع الصفحة الرئيسية الخاصة بالتوافق مع الإشعاعات التنظيمية على العنوان www.dell.com/regulatory_compliance.

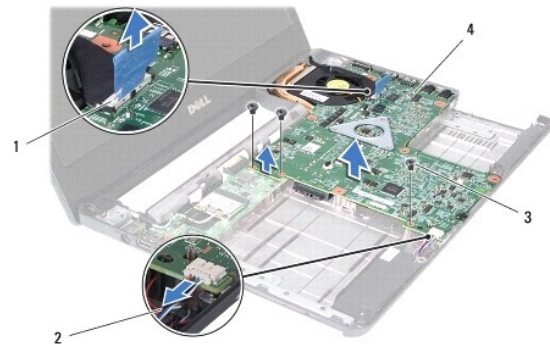
تنبيه: ينبغي أن يقتصر إجراء الإصلاحات في الكمبيوتر على فني معتمد للخدمة. فالضمان لا يغطي أي تلف ناتج عن أعمال صيانة غير معتمدة من قبل Dell™.

تنبيه: لتجنب تفريغ الشحنات الإلكترونية واستاتيكية، قم بعزل نفسك أرضياً باستخدام شريط معصم خاص بالعزل الأرضي أو لمس سطح معدني غير مطلي من وقت لآخر (مثل موصل موجود بالكمبيوتر الذي بحوزتك).

تنبيه: للمساعدة على منع إتلاف لوحة النظام، قم بفك البطارية الرئيسية (انظر [إزالة البطارية](#)) قبل العمل داخل الكمبيوتر.

إزالة لوحة النظام

- 1 اتبع الإرشادات الواردة في [قبل أن تبدأ](#).
- 2 اضغط على أية بطاقات مكملة أو بطاقات فارغة وأخرجها من قارئ بطاقات الوسائط الذي يمكنه قراءة 5 أنواع بطاقات في فتحة واحدة.
- 3 قم بإزالة البطارية (انظر [إزالة البطارية](#)).
- 4 اتبع التعليمات من [الخطوة 3 إلى الخطوة 4](#) في [إزالة محرك الأقراص الثابتة](#).
- 5 اتبع التعليمات من [الخطوة 3 إلى الخطوة 5](#) في [إزالة محرك الأقراص الضوئية](#).
- 6 قم بإزالة غطاء الوحدة (انظر [إزالة غطاء الوحدة](#)).
- 7 قم بإزالة وحدة (وحدات) الذاكرة (انظر [إزالة وحدة \(وحدات\) الذاكرة](#)).
- 8 قم بإزالة لوحة المفاتيح (انظر [إزالة لوحة المفاتيح](#)).
- 9 قم بإزالة مسند راحة اليد (انظر [إزالة مسند راحة اليد](#)).
- 10 قم بإزالة بطاقة Bluetooth (انظر [إزالة بطاقة Bluetooth](#)).
- 11 فصل كابل الشاشة وكابل مكبرات الصوت عن الموصلات الموجودة على لوحة النظام.
- 21 قم بإزالة المسامير اللولبية الثلاثة التي تثبت مجموعة لوحة النظام بقاعدة الكمبيوتر.



1	موصل كابل الشاشة	2	كابل مكبرات الصوت
3	مسامير لولبية (3)	4	لوحة النظام

41. اقلب مجموعة لوحة النظام رأساً على عقب.

51. قم بإزالة البطارية الخلفية المصغرة (انظر [إزالة البطارية الخلفية المصغرة](#)).

61. أخرج مجموعة تبريد المعالج (انظر [إخراج مجموعة التبريد الحراري](#)).

71. قم بإزالة وحدة المعالج (انظر [إزالة وحدة المعالج](#)).

إعادة تركيب لوحة النظام

1. اتبع الإرشادات الواردة في [فصل أن تبدأ](#).

2. أعد تركيب وحدة المعالج (انظر [إعادة تركيب وحدة المعالج](#)).

3. أعد تركيب مجموعة التبريد الحرارية (انظر [إعادة تركيب مجموعة التبريد الحراري](#)).

4. أعد تركيب البطارية الخلفية المصغرة (انظر [إعادة تركيب البطارية الخلفية المصغرة](#)).

5. اقلب مجموعة لوحة النظام رأساً على عقب.

6. قم بمحاذاة الموصلات الموجودة على لوحة النظام مع الفتحات الموجودة على قاعدة الكمبيوتر.

7. اضغط برفق على لوحة النظام لتوصيل الموصل الموجود على لوحة النظام بالموصل الموجود على لوحة الإدخال/الإخراج.

8. أعد تركيب المسامير اللولبية الثلاثة التي تثبت مجموعة لوحة النظام بقاعدة الكمبيوتر.

9. قم بتوصيل كابل الشاشة وكابل مكبرات الصوت بالموصلات الموجودة على لوحة النظام.

01. أعد تركيب بطاقة Bluetooth (انظر [إعادة تركيب بطاقة Bluetooth](#)).

11. أعد تركيب مسند راحة اليد (انظر [إعادة تركيب مسند راحة اليد](#)).

21. أعد تركيب لوحة المفاتيح (انظر [إعادة تركيب لوحة المفاتيح](#)).

31. أعد تركيب وحدة (وحدات) الذاكرة (انظر [إعادة تركيب وحدة \(وحدات\) الذاكرة](#)).

41. أعد تركيب غطاء الوحدة (انظر [إعادة تركيب غطاء الوحدة](#)).

51. اتبع التعليمات من [الخطوة 3 إلى الخطوة 4](#) في [إعادة تركيب محرك الأقراص الضوئية](#).

61. اتبع التعليمات من [الخطوة 4 إلى الخطوة 5](#) في [إعادة تركيب محرك الأقراص الثابتة](#).

71. أعد تركيب البطارية (انظر [إعادة تركيب البطارية](#)).

81. أعد تركيب أية بطاقة أو بطاقة فارغة تمت إزالتها من قارئ بطاقات الوسائط الذي يمكنه قراءة 5 أنواع بطاقات في فتحة واحدة.

⚠ **تنبيه:** قبل تشغيل الكمبيوتر، أعد تركيب كل المسامير اللولبية وتأكد من عدم وجود مسامير لولبية مفكوكة داخل الكمبيوتر. فقد يؤدي عدم القيام بذلك إلى إتلاف الكمبيوتر.

91. ابدأ تشغيل الكمبيوتر.

📌 **ملاحظة:** بعد إعادة تركيب لوحة النظام، أدخل رمز الخدمة الخاص بالكمبيوتر في نظام الإدخال والإخراج الأساسي (BIOS) الخاص بلوحة النظام البديلة.

02. أدخل رقم الصيانة (انظر [إدخال رقم الصيانة في نظام الإدخال/الإخراج الأساسي \(BIOS\)](#)).

إدخال رقم الصيانة في نظام الإدخال/الإخراج الأساسي (BIOS)


1. تأكد من توصيل مهابئ التيار المتردد وتثبيت البطارية الرئيسية بشكل صحيح.


2. ابدأ تشغيل الكمبيوتر.


3. اضغط على <F2> أثناء اختبار التشغيل الذاتي POST للدخول إلى برنامج إعداد النظام.

4. انتقل إلى علامة التبويب الخاصة بالأمان وأدخل رقم الصيافة في الحقل **Set Service Tag** (تحديد رقم الصيافة).

دليل خدمة الطراز **Inspiron™ N4020/N4030** من **Dell™**

 **ملاحظة:** تشير كلمة "ملاحظة" إلى المعلومات الهامة التي تساعدك على تحقيق أقصى استفادة من الكمبيوتر الذي بجوزتك.

 **تنبيه:** تشير كلمة "تنبيه" إلى احتمال تلف الأجهزة أو فقدان البيانات كما تعلقك بكيفية تجنب المشكلة.

 **تحذير:** تشير كلمة "تحذير" إلى احتمال حدوث تلف بالممتلكات أو وقوع إصابة شخصية أو الوفاة.

المعلومات الواردة في هذا المستند عرضة للتغيير دون إشعار.
حقوق النشر لعام © 2010 لشركة **Dell Inc.** كافة الحقوق محفوظة.

يُحظر تمامًا إعادة إصدار هذه المواد بأية طريقة كانت دون الحصول على إذن كتابي من شركة Dell Inc.

العلامات التجارية المستخدمة في هذا النص: **Dell** و**شعار Dell** و**Inspiron** و**DELL** و**شعار Dell Inc.** كما تُعد **Bluetooth** علامة تجارية مسجلة لمطوِّرة الشركة Bluetooth SIG, Inc. وتستخدمها Dell بموجب ترخيص، أما **Microsoft Windows** و**Windows Vista** و**شعار الأزرار (Start)** بنظام التشغيل **Windows Vista** فهي علامات تجارية أو علامات تجارية مسجلة لشركة Microsoft Corporation في الولايات المتحدة و/أو بلدان أخرى.

قد يتم استخدام العلامات التجارية والأسماء التجارية الأخرى الموجودة في هذا المستند للإشارة إما إلى الكيانات التي تدعى فيها في ملكية هذه العلامات والأسماء التجارية أو إلى منتجاتها. تُخفي شركة Dell Inc. مسؤوليتها عن أية مصلحة خاصة في العلامات التجارية والأسماء التجارية بخلاف تلك الخاصة بها.

مارس 2010 مراجعة A00